

Министерство культуры Российской Федерации
Краснодарский государственный институт культуры
Издательство «Традиция»

Наталья ГАНГУР, Дмитрий ГАНГУР

Усадебное
НАСЛЕДИЕ КУБАНИ

Краснодар
ТРАДИЦИЯ
2019

РЕЦЕНЗЕНТЫ:

Б. А. Трѣхбратов, доктор исторических наук, профессор (г. Краснодар)

С. В. Виноградов, доктор исторических наук, профессор (г. Астрахань)

Исследование темы и написание книги проводились при финансовой поддержке Краснодарского государственного института культуры

Печатается по решению учёного совета
Краснодарского государственного института культуры от 29.08.2019

Гангур, Н. А., Гангур, Д. И.

Г 19 Усадебное наследие Кубани/Т. 3. – Краснодар: Традиция, 2019 («Культурное наследие Кубани»). – 120 с.: ил.

ISBN 978-5-91883-423-7

Книга-альбом представляет собой красочно оформленное издание о сохранившихся памятниках усадебного наследия Краснодарского края. Авторы обследовали усадьбы на местах, зафиксировали и описали их современное состояние, выявили имена их владельцев. Описываемые объекты расположены на территории Гулькевичского района. У каждого из них своя история создания и своя судьба после Октябрьской революции 1917 года. На большом документальном материале реконструируется история возникновения на базе помещичьих экономий уникальных и крупнейших в крае научных и агропромышленных комплексов – Кубанской опытной станции ВИР и орденоносного имени Ленина совхоза «Кубань». Особое внимание уделяется памятникам монументального искусства, созданным в сталинский период 1930–1950-х годов. Статьи содержат архивные и библиографические ссылки, дореволюционные открытки, фотографии, иллюстрирующие степень сохранности и характер использования объектов в советскую эпоху и в настоящее время.

Цель книги – привлечение внимания общественности, предпринимателей к проблеме сохранения и возрождения усадеб на Кубани, повышение уважения и бережного отношения к культурно-историческому усадебному наследию страны.

Книга предназначена как для историков, музееведов, краеведов, усадебоведов, сотрудников отделов по охране памятников, туристов, так и для широкого круга читателей, интересующихся историко-культурным прошлым нашего края.

УДК 728.83(470.620)
ББК 85.113(2Рос-4Кра)

ISBN 978-5-91883-423-7

© Краснодарский государственный институт культуры, 2019
© Издательство «Традиция», 2019

Дорогие друзья!

В 2019 году в рамках национального проекта «Культура» стартовал федеральный проект «Культурная среда», одной из задач которого является создание условий для укрепления гражданской идентичности на основе духовно-нравственных и культурных ценностей народов Российской Федерации. Большое внимание уделено сохранению усадебного наследия России. С этой целью разработан и начинает реализовываться проект Министерства культуры РФ «Возрождение исторических усадеб». Проблема возрождения исторических усадеб в этом году станет предметом обсуждения на Санкт-Петербургском международном культурном форуме (секция «Сохранение культурного наследия»).

На сегодняшний день в Единый государственный реестр объектов культурного наследия народов Российской Федерации включено около 3000 усадебных комплексов. Однако эта цифра не отражает реальной ситуации, ярким примером чему является и Кубань. Как показывают исследования, проводимые специалистами нашего института, множество исторических усадеб до сих пор мало изучены или даже не выявлены, соответственно, не взяты под государственную охрану.

Многие усадьбы, признанные объектами культурного наследия, в настоящее время пребывают в руинированном состоянии или постепенно разрушаются. В последние годы в целях интенсификации процесса сохранения и популяризации памятников государство активно сотрудничает с бизнес-структурами, частными инвесторами. По словам Владимира Мединского, «регионы должны активнее включиться в работу по возрождению требующих восстановления усадеб – разрабатывать «паспорта» объектов с тем, чтобы было легче найти для них потенциальных владельцев». На базе восстанавливаемых исторических усадебных комплексов создаются культурно-досуговые организации, туристско-рекреационные кластеры, частные музеи и общественные пространства.

В связи с активизацией деятельности в этом направлении становится всё более востребованным проведение масштабной научно-исследовательской работы, направленной на воссоздание истории памятников и их владельцев, оставленного ими следа в культурно-историческом пространстве нашего края. Всё вместе это позволит раскрыть новые страницы истории не только конкретного места, региона, но и страны в целом.

Сергей ЗЕНГИН



Дом жилой Н. И. Озерова. Задний фасад.
1910. Пос. Ботаника



Усадьба Николая Озерова и Кубанская опытная станция ВИР

Станция Отрадо-Кубанская на этапе строительства Ростово-Владикавказской железной дороги носила название «Ново-Михайловская». В декабре 1875 г., после ввода железной дороги в эксплуатацию, она официально была переименована в «Отрада Кубанскую», в чём решающую роль сыграло желание и настойчивость генерал-адъютанта графа Коцебу, близ имени которого располагалась станция.

По легенде, инициатива переименования принадлежала любимой дочери графа Ольге, которую он называл «отрада моя»/«душа моя». Но так как станция под названием «Кубанская» уже существовала в образцовом имении баронов фон Штейнгель «Хуторок» (в 17 верстах от Отрады Кубанской), то в угоду графской дочери появилось новое поэтическое название. Граф Коцебу умер в 1884 г., хотя в начале XX века его экономия в 3000 дес. и 15000 овец упоминается в числе больших экономий, расположенных в окрестностях станции Отрадо-Кубанская. Имение унаследовала Ольга, вышедшая замуж за барона Розена. И с её именем легенда связывает появление названия селения Отрадо-Ольгинского, основанного в 1905 г. В начале 1900-х группа зажиточных крестьян, ведомая прогулявшимся помещичьим управляющим, сбегавшим с Дона и поселившимся в х. Сергеевском, очень деловым человеком Спиридоном Григорьевичем Бражниковым, решает приобрести в складчину земли «графини» Ольги. Не найдя другого способа встретиться с Ольгой, Бражников во главе делегации из пяти крестьян отправляется в Петербург и волею случая попадает прямо на бал, взяв на прокат у петербургского торговца подходящий наряд. Находчивый и плутоватый управляющий смог расположить к себе хозяйку, усладив её слух игрой на фортепиано, навыками которой овладел в бытность свою управляющим в помещичьем доме. Воспользовавшись благоприятной ситуацией / обстановкой, Бражников завёл

В конце XIX – начале XX века в юрте селения Новомихайловского, расположенного на левом берегу р. Кубани, в окрестностях станции Отрадо-Кубанская, образовалось несколько экономий тавричан Озеровых. С. Новомихайловское, основанное в 1867 г., заселялось крестьянами, выходцами из разных губерний Российской империи, в основном малороссийского, частью великорусского происхождения. В начале XX века село было «многолюдное, в 10000 чел., с магазинами, лавками, амбарами для ссыпки хлеба»¹.



Генерал от инфантерии
граф Павел Евстафьевич Коцебу
(1801–1884)

разговор с хозяйкой о покупке восьми тысяч десятин земли крестьянами, которых он представлял. Ольга ответила отказом, мотивировав его тем, что пообещала продать землю крестьянам с. Новомихайловского. Воспользовавшись подсказкой приближённых «графини», хитроумный Бражников, в свою очередь, пообещал Ольге назвать новое село её именем, затронув чувствительные струны её души. Она уступила, приняв предложение Бражникова. Купля-продажа земли была оформлена через банк на определённых условиях. Так новое село обрело своё название, но ввиду того, что населённых пунктов с таким названием в России было немало, по аналогии со станцией Отрадо-Кубанская, селение переименовали в Отрадо-Ольгинское. Эта легенда доносит до нас отголоски реальных событий, имена действующих лиц, что придаёт её мифотворческой канве оттенок убедительности.

По архивным документам, история с приобретением земли и основанием селения предстаёт несколько в ином свете:

«В 1903 году крестьянами, иногородними жителями разных мест Кубанской области, образовано ОТРАДО-ОЛЬГИНСКОЕ крестьянское товарищество в числе 412 душ мужского пола для покупки, через посредство Крестьянского Поземельного Банка, у баронессы Ольги Павловны РОЗЕН участка земли в 8056 дес. Купля-продажа состоялась, и сделка окончательно совершена в 1904 году, с выдачею товариществу, под залог означенной земли, Крестьянским банком ссуды в сумме 974,000 руб., сроком на 55½ лет, считая его с 1-го июля 1904 года»².

Приобретённый товариществом участок земли, шириною около 4 вёрст и длиною около 121 версты, восточную часть прилегал к р. Кубани, а юго-западную выходил за линию Владикавказской железной дороги, именно в этой части находилась станция Отрадо-Кубанская. На этапе покупки земли у товарищества на повестке дня остро стоял вопрос о выборе места для села. После многократного его обсуждения и выдвижения различных предложений товарищами-крестьянами чётко обозначились три основные позиции: одни настаивали поселиться в непосредственной близости к р. Кубани, у образованных ею водных заливов; другие – вблизи железнодорожной станции, третьи – посредине указанных мест. Интересно, что представитель Крестьянского банка настоятельно рекомендовал выбрать место при железнодорожной станции. Но всё же возобладало первое мнение – «поселиться ближе к реке Кубани в целях достижения больших удобств для ведения сельского хозяйства: скотоводства, животноводства, птицеводства, садоводства, огородничества и проч.»³. К этому надо добавить, что в экономиях и на самой станции



Печать
Е. М. Озерова.
Из фондов ГАКК

вода была горько-солёная, годная для технических нужд, а в качестве питьевой использовалась вода из р. Кубани, доставлявшаяся в цистернах по железной дороге⁴.

Однако уже на первых порах создания поселения «его жизнь ясно указала нам на допущенную громадную ошибку в выборе места, а далее она предъявила к нам много различных экономических и культурных требований, которых мы, живя вдали от железной дороги, естественно, удовлетворить не сможем», – позже констатировал волостной сбор. Вскоре наступившее среди поселенцев ясное осознание данной ситуации, необходимость сбыта продуктов сельского хозяйства и др. подтолкнули общество к созданию в 1906 г. вокруг станции Отрадо-Кубанская торгового подселка с отводом жителям усадебных мест (ок. 100 дворов) и возведением разного рода построек.

На 1 января 1912 г. в посёлке при станции проживал 951 чел., на хуторе Чаплыгинского товарищества – 241 чел., в 37 экономиях – 880 чел., всего 2072 человека. В десяти верстах от станции находился разъезд Коцебу, где, как и на станции, совершались крупные хлебные операции, в летнее время они были пунктами «высадки» больших партий рабочих⁵.



Семья помещика Озерова (в нижнем ряду 3-й слева – Озеров с дочерью Евгенией).
Архив МБОУ СОШ № 15 им. В. П. Михалько с. Отрадо-Кубанского



*Дом жилой крестьянина-хлеботорговца
Сильвестра Архиповича Горюна.
Начало XX в. С. Новомихайловское.
Фото 2016 г.*

Однако образование торгового подселка кардинально не изменило ситуации. Начиная с 1911 г. неоднократно поднимался вопрос о переселении, но по тем или другим «непреодолимым» причинам решение его откладывалось до весны 1917 г. «Весною же этого года мы, окончательно убедившись в том, что цветущее развитие экономических и культурных благ на новых началах создающейся свободной жизни в желаемой степени идти не может на настоящем нашем нахождении села, решили, в целях постепенного переселения к станции, отвести всем жителям-товарищам усадебные места и для правильности распланирования их составить план». План был составлен с учётом прироста населения и создания четырёх площадей для общественных сооружений (церковь, больница, училище и др.); всего отводилось 531 дес., а с уже существовавшим торговым рынком – 600 дес. Технический план вместе с приговором сельского сбора от 19 ноября 1917 г. был представлен на утверждение в Кубанское областное правление. Состоялась официальная переписка по этому вопросу. Новый приговор сельского сбора утвердил частичную корректировку плана, но дальше дело не продвинулось по причине разгоравшегося пламени революционных событий. Правда, во втором приговоре наряду с волостным старшиной М. И. Никифоровым высветилась фигура С. Г. Бражникова. Волостной сбор для скорейшего разрешения вопроса, связанного с переселением, поручил им лично ходатайствовать перед официальными инстанциями, предоставив «полное право исполнять по сему вопросу все, что по ходу дела окажется нужным»⁶. Видимо, Бражников имел большой опыт ведения деловых переговоров и пользовался доверием товарищества.

Наблюдавшийся активный рост населения при станции Отрадо-Кубанская связан с социально-экономическими факторами. Станция превратилась в пункт хлеботорговли и концентрации большого числа рабочих, прибывавших из разных губерний России и



Открытка. Издание Товарищества
«Контрагент печати», Москва

наймавшихся в окрестные сельскохозяйственные экономики, которых, по данным 1911 г., насчитывалось 37. Это создавало криминогенную ситуацию и заставляло землевладельцев принимать меры по обеспечению личной безопасности и охране собственности. Наглядной иллюстрацией служит случай, произошедший с хлеботорговцем, ссыпщиком, крестьянином Сильвестром Архиповичем Горюном, главная контора которого находилась в Армавире. В с. Новомихайловском у Горюна была усадьба. В 1907 г. близ станции Отрада-Кубанская на возвращавшегося домой хлеботорговца было совершено разбойное нападение. Злоумышленники попытались ограбить Горюна, но были задержаны стражниками-казаками, впоследствии награждёнными медалями «За усердие» генерал-адъютантом графом И. И. Воронцовым-Дашковым. Дело приобрело политическую окраску, как видно из донесения прокурора Екатеринодарского окружного суда генерал-губернатору Кубанской области в мае 1908 г.: «...предварительное следствие о разбойном вымогательстве денег у ссыпщика Сильвестра Горюна, близ станции Отрада-Кубанская, присоединено к общему производству Судебного Следователя округа Екатеринодарского Окружного Суда по важным делам о преступной деятельности в Кубанской области, Екатеринодарской и Армавирской групп анархистов-коммунистов. Дело это, ввиду сложности материала, подлежащего расследованию, и значительного числа обвиняемых [50 человек], может быть окончено не ранее июля сего года <...> Изобличенные в упомянутом выше вымогательстве жители Закавказских губерний Грамитон Мачаидзе и Федор Махатадзе содержатся, как и другие обвиняемые, под стражей»⁷.



Кованый навес дома
С. А. Горюна. 1908



*Дом жилой крестьян Озеровых (?).
Начало XX в. С/п Отрадо-Кубанское.
Фото 2016 г.*

В 1915 г. землевладельцы окрестных экономий обратились с прошением к атаману Лабинского отдела об учреждении полицейской стражи при станции – конного урядника и трёх конных стражников – сроком на три года. Все расходы по содержанию стражи (наим квартиры, жалованье, канцелярские расходы) землевладельцы брали на свой счёт. Прошение подписали Прокофий и Яков Николенко, Константин Горбачев, Николай Озеров, В. Озеров, Пётр Ильич Озеров, за последнего расписалась его жена, Мария Александровна, и др. В начале августа 1916 г. вр. Управляющий Военным министерством разрешил учредить полицейскую стражу при станции Отрадо-Кубанская⁸.

В селении Отрадо-Кубанском (ул. Победы, 30) находится кирпичный полуразрушенный дом, который старожилы связывают с семьёй Озеровых. Передний фасад имеет три слабовыраженных ризалита, акцентированных рельефной кирпичной кладкой и аттиками. В центральном ризалите расположен главный вход с кованым надкрылечным зонтом – навесом, поддерживаемым массивными кронштейнами. Основным орнаментальным мотивом является спиралевидный завиток, заполняющий поле кронштейнов и килевидного фронтона, выступающий в различных комбинациях. Центрирует композицию фронтона крупная восьмирадиальная розетка, в которой

Кованый навес дома Озеровых





Отрадо-Кубанское хуторское иногороднее одноклассное училище. После 1913 г. Архив МБОУ СОШ № 15 им. В. П. Михалько с. Отрадо-Кубанского

угадывается мотив «колеса со спицами» – знак солнечной энергии, светила, вращающегося в небесах, а спицы – солнечные лучи. Сегменты розетки заполняет орнамент из спиралей (биспиралей), создающих при замкнутой симметричной композиции ощущение динамики, вращения, символизируя бег времени, цикличность природы. Такие же розетки вписаны в прямые верхние углы треугольных кронштейнов, упорядочивая свободное движение спиралевидных завитков и поддерживая тему орнаментальной композиции надкрылечного зонта.

По сведениям старожилов, в 1913 г. помещики Озеровы и Даниленко построили первую школу в с. Отрадо-Кубанском. В справочных изданиях фигурирует Отрадо-Кубанское хуторское иногороднее одноклассное училище. В следующем году открывается второе такое же училище⁹. На схематическом плане селения (1917 г.) обозначен большой школьный двор со зданием, не сохранившимся до наших дней.

О крестьянах Озеровых, их благотворительной, предпринимательской деятельности известно очень мало. В начале XX века в юрте с. Новомихайловского Озеровым принадлежало более 2890 дес. земли: Анне Осиповне – ок. 492, Никите Ивановичу – 400, Ивану Павловичу – 1499, Илье Михайловичу – 499¹⁰. В конце 1910-х земельный фонд Озеровых немного сократился. В статистическом сборнике перечислена целая россыпь имён землевладельцев Озеровых: Екатерина Михайловна – 120; Николай, Александр и Пётр

Ильичи – 494^{2/3}; Николай, Александр, Пётр и Вера Ильичи – 383^{1/3}; Анна Осиповна и её дети: Василий, Иван, Фёдор и Валентин – 499^{1/4}; Устинья Архиповна – 100 дес. Список пополнился и за счёт Озеровского товарищества, в собственности которого находилось 400 десятин¹¹.

Имения дробились, переходили по наследству к детям, внукам, жёнам. В документах начала 1920-х гг. фигурируют три экономии Озеровых, чаще называемых хуторами, приписанными к юрту селения Отрадо-Ольгинского: Марии Александровны, жены Петра Ильича (ум. между 1916/1920), Фёдора Матвеевича и Николая Ильича. Мария Озерова владела 247 дес., из которых две десятины в равных частях занимали сад и усадьба. Здесь имелись дом, кухня, амбар, конюшня и три сарая. Имение Фёдора Озерова было меньше почти в два раза – 130 дес., но под сад было отведено 1,5 дес., а под усадьбу – 3 дес. В числе построек отмечаются: дом, кухня, погреб с ледником, баня, амбар, конюшня.

Экономия Николая Ильича занимала 383 дес., из них: сад – 0,5 дес., усадьба – 1,5 дес. В имении было много жилых и хозяйственных построек: 3 дома, 2 амбара, 4 сарая, конюшня, каретник и птичник, объединённые под одной крышей, кладовая, баня, кузница, конюшня,

Семья крестьян Озеровых. Архив МБОУ СОШ № 15 им. В. П. Михалько с. Отрадо-Кубанского





*Второй номер
Ботаники. 1930.
Архив Кубанской
опытной станции*

телятник, овчарня и мельница для помола дерти с кукурузной молотилкой и резкой¹².

Обращает на себя внимание тот факт, что количество земли в экономике Николая Озерова корреспондирует именно с той частью имения, которую унаследовали четверо детей Ильи Михайловича – Николай, Александр, Пётр и Вера. Имение, по-видимому, находилось в неразделённой собственности четырёх наследников, но в 1920 г. его владельцем значится Николай Ильич. Правда, на схематическом плане бывших частновладельческих участков в юртах селений Новомихайловского и Новокубанского на юго-запад от станции Отрадо-Кубанская обозначен участок в размере 383 дес., принадлежавший Н. И. и В. Е. Озеровым¹³. Как следует из другого документа, в личной собственности Николая Ильича находилось 300 дес. В 1920 г. он в экономике не проживал, но поддерживал с ней «некоторую связь»: производил посевы, вёл текущую работу в садах и т. п.¹⁴

В 1920-е гг. на базе экономики Николая Ильича создаётся совхоз, а затем Армавирский опорный пункт Всесоюзного института прикладной ботаники и новых культур, переименованный в Кубанскую опытную станцию, существующую и поныне в пос. Ботаника (ул. Центральная, 2). В своих мемуарах жительница посёлка, учительница Елизавета Анисимовна Стеценко кратко описывает впечатления о первых десятилетиях существования станции: «Я живу на Ботанике с 1924 года, когда стало известно, что в бывшей усадьбе помещика Озерова будет селекционная опытная станция и нужны люди для работы здесь. Из х. Озеровского мать (А. В. Мальцева) принесла меня сюда, мне шёл 3-й год, я только стала ходить: сказался голодный 1921 год.



Уголок усадьбы Кубанской опытной станции. В центре – дом Н. И. Озерова. 1933



Хозяйственная постройка с подвалом в усадьбе Н. И. Озерова (ныне – жилой дом), пос. Ботаника



Кубанской опытной станции, пос. Ботаника

Ботаника имела три отделения: 1-й №, где мы с вами находимся; 2-й № за теперешним кладбищем, там было всего три дома и небольшие сарайчики; 3-й № – от Армавира в сторону Кубани у х. Киевка, тоже всего несколько домов. 3-й № недолго был отделением Ботаники из-за дальности, транспорт – подводы, запряжённые лошадьми. Нам довелось жить сначала на 2-м №, потом на 3-м, потом всю жизнь здесь. Опытная станция именовалась так: селекционно-опытная станция Всесоюзного института растениеводства прикладной ботаники. Название очень длинное, потому называли короче: опытная станция ВИРа, затем последним словом первого названия – Ботаника. Что представляла собой она в самом начале? Представьте на миг, что нет совсем улицы Вавилова, Центральной улицы, Садовой улицы. Было всего несколько домов, два-три кирпичных и столько же саманных хаток. Самым видным по тому времени был помещичий дом (что против молочного ларька). Молочный ларёк с большим подвалом под ним тоже остался от хозяина этой усадьбы. Было несколько больших и прочных амбаров (два ещё существуют). Были две большие конюшни, много лошадей, был отведён им большой загон. <...>

Зеркало угловой изразцовой печи в доме Н. И. Озерова



На Ботанику приезжал основоположник опытных станций Вавилов Николай Иванович. Запомнился добродушным, общительным. Много позже поняли значимость его как учёного и замечательного человека. Помню, были отделы технических культур – каучуконосы, хлопок, много льна. Нас, учащихся, водили на экскурсии в отделы, а взрослые ездили на экскурсии на галетную фабрику, на сахарный завод, винзавод. Постепенно жизнь становилась всё лучше. Построена, хотя и маленькая, электростанция, тогда она работала всего 2 часа (с 9 до 11 ч.). Появилось радио. Оно воспринималось как чудо. Ботаника росла, становилась богаче, но... 22 июня 1941 г.»¹⁵.

За прошедшие годы озеровские экономические постройки, в том числе и служебные, выполняли самые разнообразные функции, менявшиеся в разные периоды советской и постсоветской истории посёлка. Некоторые службы были приспособлены под жилые помещения и не утратили эту функцию до настоящего времени, сохранив отдельные признаки изначального предназначения (погреб, кладовая). Два жилых строения, обращённых



Навершие зеркала печи

задним фасадом на лабораторный корпус, воспринимаются обычной рядовой постройкой начала XX века. По внешним признакам, декоративной разработке фасада, аттику, видно, что это отдельные здания, соединённые между собой в «блок-галерею» с единой протяжённой линией фасада, но самостоятельными кровлями. Их сращивание могло произойти как при жизни владельцев имения, так и в более позднее время. На фотографии «Уголок усадьбы Кубанской опытной станции», датированной 1933 г., здание под высокой четырёхскатной железной крышей, с небольшой декоративной стенкой по центру – аттиком и угловыми парапетными тумбами – словно дистанцируется от соседнего обезличенного вытянутого строения, претендуя на некоторую новизну постройки. Правда, его задний, северо-восточный, фасад уже обезображивает нелепый кирпичный придел, выполняющий функцию входа. Со временем утратились венчающие декоративные элементы, и два дома издали, не считая небольшого разрыва между крышами, уже воспринимаются как единое целое. Новый дом был построен в 1910 г. Николаем Ильичом Озеровым, о чём, по словам местных жителей, свидетельствовали «говорящие» детали на аттике – дата и инициалы владельца имения. Из памяти нескольких поколений людей, живших в посёлке, вместе с утраченным аттиком стёрлась и эпиграфическая привязка к нему. Даже нынешние жильцы дома, видевшие надпись над входом, не могут вспомнить точную дату и буквенные элементы. Более того, текст в расширенной трактовке «Н. И. Озеров» транспонировался

Изразец-панно
на лицевом зеркале печи.
Витебский изразцово-
майоликовый завод
Б. Я. Лисовского (?)



на лабораторный корпус станции, правда, не найдя там себе определённого места. Но как бы то ни было, 1910 г. фигурирует в техническом паспорте дома и других документах. Можно с определённой долей уверенности предположить, что мемориальная надпись на аттике кроме цифр содержала инициалы владельца «Н. И. О.», что нередко применялось в архитектурно-строительной практике того времени. Фасадный декор двух зданий существенно не различается между собой – одни и те же вариации на тему историзма, взятые в различных комбинациях: дентикулы, муфтированные пилястры, замковые камни, полуколонки, обрамляющие оконные проёмы или заполняющие междуоконные пустоты. Передний, юго-западный, фасад так искажился многочисленными позднейшими пристройками, вызванными дроблением жилой площади между отдельными хозяевами, что целостно воспринять его и рассмотреть элементы декора практически не возможно. Интерьеры домов не сохранили элементов прежней отделки за исключением великолепных изразцовых печей, но и здесь старина подверглась разрушению либо «подновлению» в соответствии с эстетическим восприятием «красивого» и чувством вкуса новых хозяев.

В новом доме, где по легенде жила дочь Озерова, в гостиной, выходящей окнами на задний фасад, сохранилось до настоящего времени зеркало угловой изразцовой печи, впечатляющее великолепием своего наряда. Сразу привлекает к себе внимание навершие с рельефно-скульптурным декором. В центре – фигура павлина, стоящего на тонких длинных «золотых» лапах и распутившего роскошный веероподобный глазчатый хвост. Шея птицы лишена присущей ей грации, а небольшой хохолок слабо выражен. Однако видимые пропорциональные издержки нивелирует тонко прорисованные пульсирующими штрихами оперение птицы, особенно хвоста (перья надхвостья). На бледном голубовато-сиреновом фоне ярко вспыхивают или, наоборот, завораживающе мерцают золотые нитевидные «волокна» перьев с такими же горящими «глазками» на концах. Символика павлина многозначна, и в разных культурах эта птица символизирует Солнце, весну, любовь, бессмертие, «красоту и достоинства», обновление и воскресение, олицетворяет роскошь, тщеславие, надменность и т. д.¹⁶ Однако доминирование золотого в разработке оперения (хвост, тело, крылья) вызывает ассоциации со сказочным образом славянской мифологии Жар-птицей, по одной из версий, являющейся персонификацией огня.

Мотив павлина/павлиньих перьев становится одним из любимых в декоративном искусстве модерна¹⁷. Необычайная популярность его обусловлена не только символическим смыслом (в новом искусстве он приобретает значение символа скорби), но прежде всего необыкновенно красивым, сказочным оперением. Созданная в середине XIX века Дж. Уистлером «Павлинья комната» (Вашингтон, галерея Фрир) в «голубом и золотом» стала на рубеже веков одним из символов стиля Ар Нуво.

Композицию навершия «Павлин» замыкают стилизованные гребни волн, наплывающих на раскрытый хвост птицы и создающих динамичное обрамление для неё. Волны, стебли цветов и волнообразно изогнутые длинные



Зеркало печи в кабинете лабораторно-административного здания Кубанской опытной станции

узкие листья, отходящие от лап птицы, расписаны золотосодержащими люстрами. Листья оттенены холодным голубоватым цветом, а фитоморфные мотивы – различной глубины тона фиолетовым и зелёным. Угловые акротерии представляют собой объёмную композицию из листьев, цветов и волны. Композиция навершия сохраняет формообразующие признаки и орнитоморфно-флореальную символику искусства модерна.

Венчающий карниз соединяет динамику беспокойных растительных форм киматия и классически статичных мотивов (пальметты с завитками) фриза. В орнаментации выкружки контурной рамы, обрамляющей лицевое зеркало, доминирует мотив изогнутой ветви, унизанной ягодными соцветиями и широкими перистыми листьями в соединении с «восточной пальметтой». Декоративные формы карниза и контурной рамы нередко встречаются в оформлении изразцовых печей, украшавших жилые интерьеры купцов в сельских усадьбах Кубани, как, впрочем, и расписные изразцы-панно¹⁸. Изразец-панно с пышной орнаментальной рамой прикреплён к лицевому зеркалу. Взгляду зрителя предстаёт идиллический уголок природы. Здесь разлит покой и царит любовь, которую олицетворяют два белых лебедя, застывших на безмятежной серебристой глади водоёма. Птицы привлекают внимание рыбака, фигурка которого виднеется на дальнем плане. Два берега соединяет каменный полуарочной формы мостик, манящий в лесную чащу. Пейзаж выполнен в технике надглазурной росписи, что позволило художнику детально проработать мотив, передать богатство цвето-тональных переходов, сохранив яркость и свежесть красочного слоя. В правом нижнем углу росписи, у завитка рамы, можно увидеть

написанную латинскими буквами, предположительно, фамилию художника – W. Naues. Подобные расписные изразцы-панно с различными сюжетами, как и скульптурный

декор, изготавливались на витебском изразцово-майоликовом заводе Б. Я. Лисовского, одного из крупнейших производителей печной керамики в Российской империи. В фондах Витебского областного краеведческого музея

Скульптурный изразец-панно в стиле рококо (по модели П. Обста). Изразцовый завод И. Песельника (?)





Навершие зеркала печи



Навершие зеркала печи в доме Н. И. Озерова

хранятся два расписных изразца-панно с румпой на тыльной стороне и клеймом завода Б. Я. Лисовского. На изразцах выполнена роспись пейзажных мотивов в «сельском стиле», заключённая в пышную рельефную раму. В одном из частных домов г. Витебска сохранилась печь, к главному зеркалу которой прикреплён расписной изразец-панно с таким же мотивом, как на описанном выше изразце, и сигнатурой в правом нижнем углу W. Naues¹⁹.

В смежной комнате до недавнего времени находилась угловая печь либо зеркало, но, к сожалению, изразцовый наряд её утрачен, став достоянием охотников за стариной. Выступающие объёмы печи закрылись дешёвыми обоями, скрыв даже какой-либо намек на присутствие облицовки. В других комнатах дома ещё можно увидеть заботливо подновляемое зеркало печи, облицованное рельефными изразцами, с венчающим карнизом и навершием, композицию которого центрирует картуш в обрамлении растительных завитков, раскидистых пальметт и т. д. Флореальная тематика поддерживается и в орнаментации фриза. Однако белая масляная краска, густым слоем покрывшая облицовку, лишила светоносного фарфорового блеска/цвета изразцы, придав ей искусственный, безжизненный вид. Не приходится удивляться, но такая участь постигла многие изразцовые печи в жилых интерьерах частных домов.

В середине 1920-х (1927 г. по техпаспорту) на территории бывшего имения Озеровых возводится кирпичный двухэтажный лабораторный корпус (контора) станции. Прямоугольное в плане здание находится в центре Озеровской экономии, доминируя в окружающем пространстве и исторически соседствуя с разновременными одноэтажными строениями. Штукатурка смягчила тёмный цвет кирпичной кладки – и светло-рыжеватые стены смотрятся живописными пятнами в прорезях древесных крон. Это редкие в природе пирамидальные дубы, которые растут возле научного корпуса опытной станции и вдоль двух главных улиц посёлка Ботаники – Вавилова и Садовой. Дубы составляют своеобразный каркас защиты посёлка от ураганных ветров в армавирском коридоре.

Интерьеры здания просты по своей отделке, только печной декор впечатляет разнообразием орнаментальных тем/сюжетов, вызывающей роскошью и стилевым эклектизмом.

Интерьеры здания просты по своей отделке, только печной декор впечатляет разнообразием орнаментальных тем/сюжетов, вызывающей роскошью и стилевым эклектизмом.

Зеркало печи в доме Н. И. Озерова





Зеркало печи в коридоре первого этажа лабораторно-административного здания Кубанской опытной станции

На первом этаже в начале длинного коридора, рядом с входным проёмом в один из кабинетов (приёмная) сразу выделяется из окружающего пространства полихромная изразцовая печь. Печной декор и цветовая гамма как нельзя более корреспондируют со стилем рококо (не-орококо) или *a la Pompadour*, ностальгия по которому заметно ощущалась на протяжении всего XIX и в начале XX столетия не только в Европе, но и в России.

Светоносные пастельные тона глазурей: голубые, лиловые (фиолетовая гармония) – в сочетании с золотым придают печи изысканно-нарядный и даже «кокетливый» вид. Это впечатление поддерживает и общий декоративный строй печи: наверху в виде криволинейно очерченного, волнообразного фронтона с акротериями, тимпан которого заполняет «вибрирующая масса» рокайльных форм; фриз, орнаментированный спиралями и мелкими растительными элементами, и ковровый узор лицевого зеркала. Печные рельефные изразцы последнего декорированы растительно-зооморфными мотивами (букеты, розетки, бабочки) в соединении с орнаментом «трельяж». Мотив бабочки, сидящей на цветке/букете (вазон) либо подлетающей к нему, разрабатывался в декоративном искусстве рококо, бидермайера, но яркие формы этого насекомого привлекали и художников русского/западно-европейского модерна. В культуре разных народов бабочка олицетворяет любовь, супружеское счастье, экстатическую радость, красоту, жизнь и др.²⁰

Четыре небольшие бабочки, порхающие вокруг букета с цветочной розеткой в центре, «собирают» его и уравнивают орнаментальную композицию изразца, заключённую в рамку из рокайлей и растительных форм. Золотая «ассистка», аккордно звучащая в разработке орнаментальных форм наверху, карниза/фриза, в декоре лицевых изразцов заметно ослабевает (местами исчезает), как и общий цветовой тон. Это создаёт ощущение лёгкости, воздушности. С другой стороны, вблизи



Навершие лицевого зеркала печи



Фрагмент облицовки лицевого зеркала



Навершие лицевого зеркала печи в коридоре второго этажа лабораторно-административного здания Кубанской опытной станции

отчётливо видны толстые швы между лицевыми изразцами и неровные, грубые сколы вокруг топочного отверстия. На печной чугунной дверце (задвижка?) имеется клеймо чугунолитейного и машиностроительного завода «Армалит г. Армавир» (до 1917 г. «Михаил Мисожников»).

С противоположной стороны, в приёмной, находится изразцовое зеркало печи со скульптурно-рельефным декором, выполненным в стилистике рококо. В декоре навершия, карниза, фриза доминируют причудливые асимметричные орнаментальные мотивы «рокайля», кнорпеля/ормушля в соединении с картушами, букетами, размещёнными наклонно, по диагонали и т.п. Однако внимание привлекают к себе не столько рокайльные мотивы, сколько печной изразец-панно со скульптурно-рельефным декором (картуш-рококо) на гладком «подновлённом» зеркале. Центральный мотив – скульптурная женская головка на своеобразном пьедестале в виде гребня волны, помещённая в замысловатую рельефную рамку-картуш. Итальянизирующий мотив – «ренессансная раковина» (в античности морская раковина – атрибут женских божеств и символ водной стихии) с веерообразными рёбрами образует подобие «нимба» над грациозно наклонённой головой, по-видимому, богини Венеры (Афродиты). Миловидное округлое лицо с мягкими чертами, букетик цветов в волосах вызывают ассоциации с женскими портретами французского художника стиля рококо Жан-Батиста Перроно, воплотившего в своих моделях господствовавшее в светском обществе отношение к женщине как к изящной игрушке.

В контурной раме зеркала, используется динамичный орнаментальный мотив – спираль («бегущая волна») в соединении с цветочной розеткой. Общий тон фоновое глазуревое покрытие гладких и скульптурно-



Изразец-панно на лицевом зеркале печи

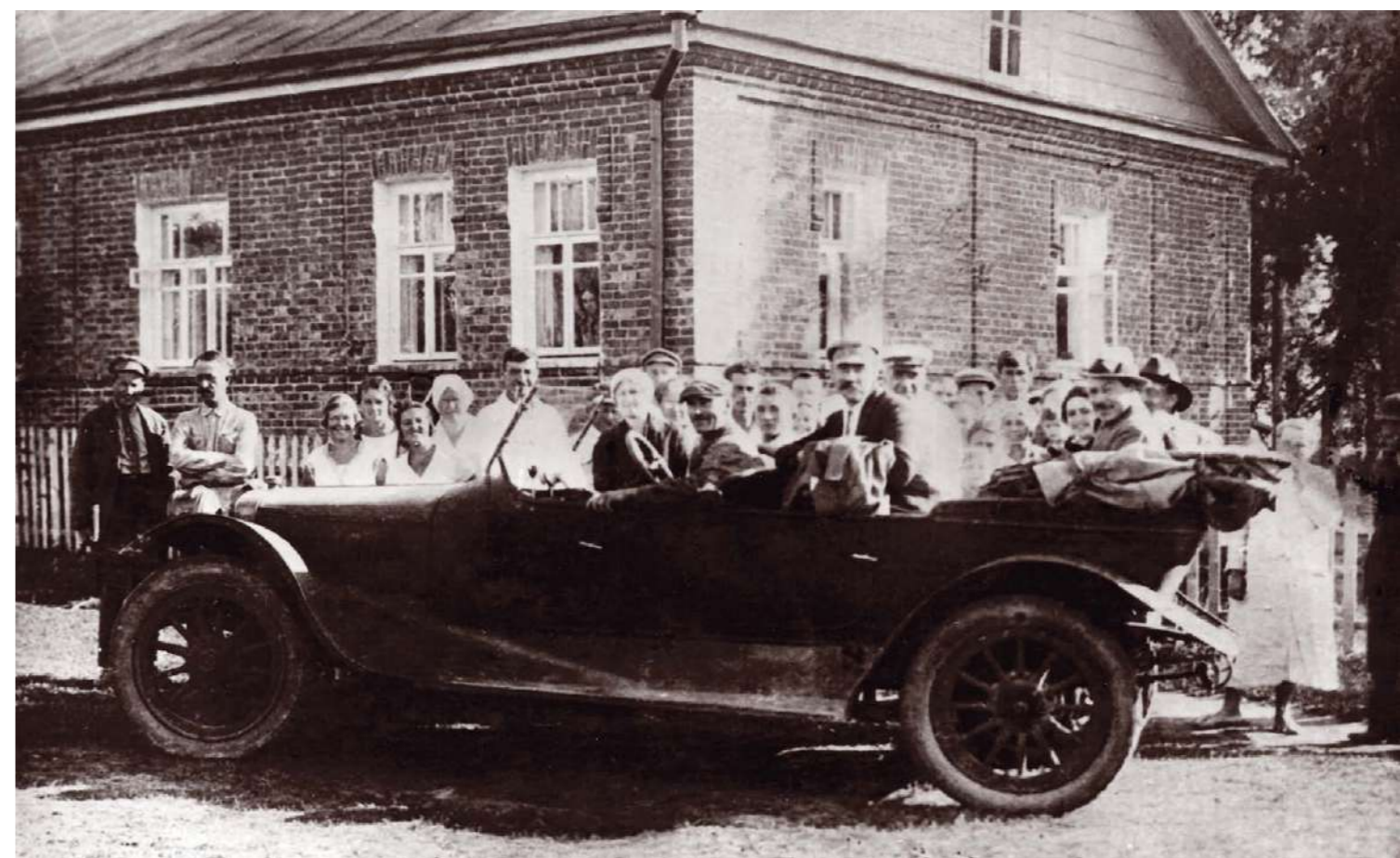
рельефных изразцов – сиреневато-белый, с которым эффектно сочетается роспись золотосодержащими люстрами. Аналогичный скульптурный изразец-панно, выполненный по модели немецкого скульптора, художника Пауля Обста, представлен на эскизах моделей каминных печей в стиле рококо в прейскуранте изразцового завода И. Песельника и рекламном каталоге акционерного общества «Або» (под № 124)²¹.

На втором этаже лабораторного корпуса, в коридоре, на некотором удалении друг от друга находятся два изразцовых зеркала. Венчающая часть первого, ближайшего к входу, зеркала полностью закрашена, но сквозь краску проступают контуры рельефного декора из пальметт. Лицевые изразцы прямоугольного зеркала белые, гладкие; выкружку контурной рамы заполняет орнаментальный мотив изогнутой ягодной ветви с «восточной пальметтой», часто встречающийся в облицовке печей.

Навершие второго зеркала также окрашено, как и каматий карниза. Формообразующим элементом венчающей части выступает высокий картуш-рококо с мотивом раковины в центре. Рисунок описываемого навершия, без каких-либо изменений, мы находим на одной из моделей (№ 60) прейскуранта изразцового завода И. Песельника. На этом типологическое родство

данного образца и эскиза модельной печи заканчивается. На описываемом зеркале, обли-

Н. И. Вавилов, директор опытной станции А. В. Орлов (слева). Архив Кубанской опытной станции



Приезд Н. И. Вавилова на Кубанскую опытную станцию. 1929. Архив Кубанской опытной станции

цованном гладкими печными изразцами, помещён расписной изразец-панно в рокайльной раме. На опаковом фоне в натуралистической манере изображена россыпь цветов, среди которых господствует роза – символ красоты и совершенства природы. Орнаментальные композиции с мотивом розы, отражавшие модные тенденции и стилевые предпочтения периода историзма/модерна, были ориентированы не только на взыскательный вкус (*ad gustum*) аристократических кругов, но, просачиваясь в народную среду, в немалой степени формировали эстетические предпочтения широких слоёв населения. Розы (гирлянды, букеты) – излюбленный мотив в декоративном искусстве стиля рококо. В букетах присутствуют изображения полевых цветов (васильки, незабудки) и другие флореальные мотивы. Похожие букетные композиции в таких же затейливых рамках встречаются в модельном ряду (№ 145) прейскуранта завода И. Песельника. Однако расписные изразцы-панно для печей в большом ассортименте изготавливались и на керамическом предприятии Б. Я. Лисовского в г. Витебске. Сохранилось много печей/каминов, выпущенных этим заводом, функционировавшим с 1877 по 1914 г. Перед Первой мировой войной выпуск кафеля составил 75 тыс. штук в год. По мнению некоторых специалистов, «это типичные образцы модной на рубеже веков продукции самого непритязательного вкуса. Из них лучшими являются те, что не пытались претендовать хоть на какую-либо оригинальность»²².

*Вид на боковой фасад
лабораторно-административного здания
Кубанской опытной станции*



Не стоит удивляться, чужое влияние обнаруживается практически у всех производителей печной керамики, ориентировавшихся на модные европейские образцы, при этом либо откровенно копируя их, либо приобретая готовые формы²³.

Невольно создаётся впечатление, что печи были перенесены из богатого «вещного» интерьера начала XX века в чужеродную им среду. Возможно, изразцовый наряд был доставлен из жилых домов других Озеровских экономий. Так, на альбомной фотографии «2-й номер Ботаники (1930 г.)», сделанной в зимнее время, сквозь оголённые кроны деревьев видны два старых одноэтажных кирпичных здания. На фоне светлых фасадов выделяются тёмные прямоугольные глазницы окон, обрамлённых рельефно выступающими наличниками, выполненными в характерной для периода историзма стилистике.

Посёлок Ботаника – уникальный наукоград, стоящий в ряду таких знаменитостей, как Дубна или Сибирский Академгородок. В 1924 г. выдающийся учёный Николай Иванович Вавилов, основатель коллекции мировых генетических ресурсов в нашей стране, выбрал это место в качестве опорного пункта Всесоюзного института прикладной ботаники и новых культур, организованного на базе Отдела прикладной ботаники и селекции. В институте создаётся комплекс фундаментальных отделов, которые изучают физиологические и биохимические свойства растений, их генетику, иммунитет, анатомию и цитологию, технологические качества²⁴. Опорный пункт (опытная станция) образуется с целью изучения мировых растительных ресурсов полевых культур, собранных советскими экспедициями по Советскому Союзу и в различных странах мира. На станции велась селекционная работа по важнейшим полевым культурам.

В начале октября 1924 г. согласно договору с Армавирским окружным земельным управлением на участке № 1, или совхоз Озерова, с земельной площадью 306 десятин, находив-

шемся в четырёх верстах от станции Отрадо-Кубанская, был организован Армавирский опорный пункт Всесоюзного института прикладной ботаники и новых культур. В августе 1925 г. к опорному пункту присоединён хутор Тесля, принадлежавший сельскохозяйственному объединению «Лихой кавалерист», с земельной площадью 42 дес. Опорный пункт преобразовывается в постоянное учреждение института под названием «Северо-Кавказское отделение Всесоюзного института прикладной ботаники и новых культур». В 1935 г. отделения Всесоюзного института растениеводства (с 1930 г. – ВИР) переименовываются в опытные станции²⁵.

Кубанская опытная станция расположена на типичной северокавказской равнине, с ровным рельефом; почва – предкавказский чернозём, мощностью около полутора метров; естественные водные источники поблизости отсутствуют. В 1950-е гг. станция занимала площадь в 439 га, из них: пашня – 347 га, лесные посадки – 53 га, сад и виноградники – 13 га, остальное – усадьба, дороги и др. Расположение опытной станции в степной части Краснодарского края, где возможно

Здание Кубанского генетического банка семян (Национальное хранилище)



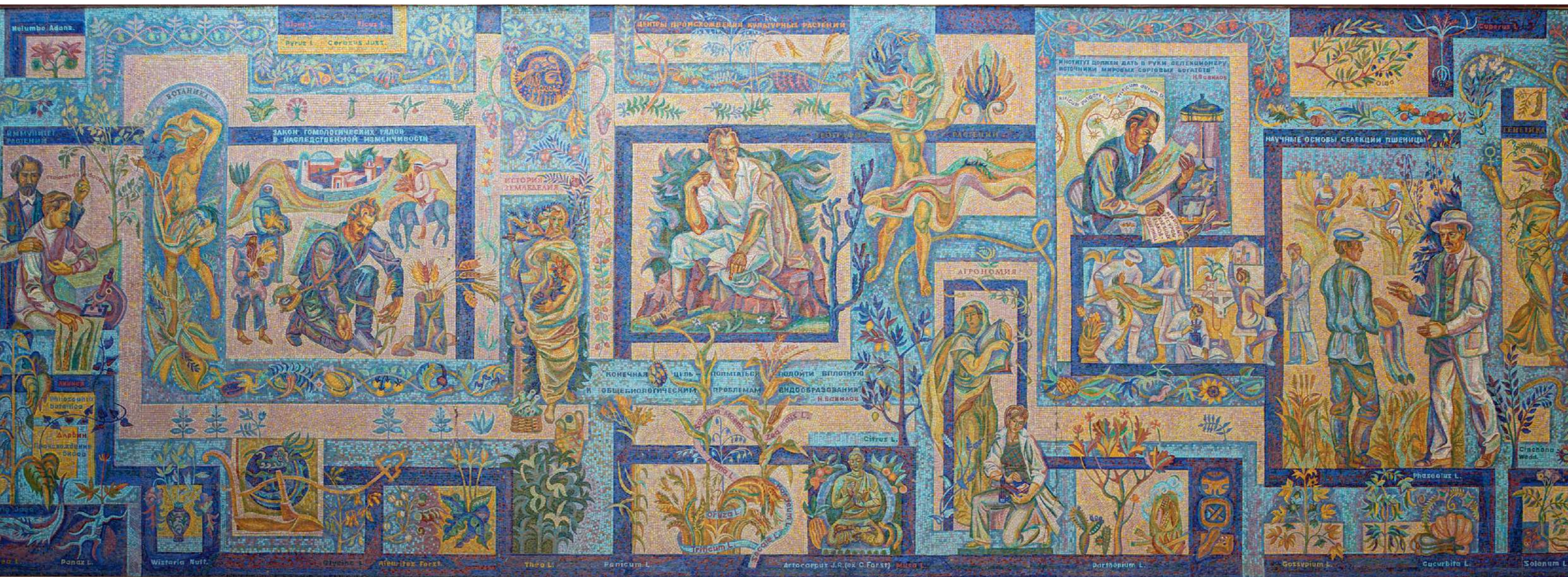
возделывание многих растений с различными биологическими свойствами, определило её роль как основной базы Всесоюзного института растениеводства по изучению большинства важнейших и некоторых второстепенных полевых культур, возделываемых в Советском Союзе. В 1946 г. Кубанская опытная станция получила Красное Знамя как лучшая станция Института. В начале 1950-х её штат состоял из 14 научных сотрудников, из них двое имели степень кандидата сельскохозяйственных наук. В летний вегетационный период на станции работали ещё пять – семь научных сотрудников из ВИР, в основном кандидаты наук²⁶.

Станцией было выведено 10 сортов сорго, районированных в 40 областях страны, 9 гибридов кукурузы селекции станции районированы в 49 областях СССР, с площадью посева около 10 миллионов гектаров. В 1954 г. посевы гибрида «ВИР-42» занимали в крае 30 тысяч гектаров, а в 1957 г. увеличились более чем в десять раз. Популярностью пользовались высокоурожайные гибриды кукурузы «ВИР-42», «ВИР-156» и «ВИР-281»²⁷.

В октябре 1979 г. за успехи в селекции сельскохозяйственных культур станция награждена орденом Трудового Красного Знамени.

В 1985 г. штат Кубанской опытной станции состоял из 600 человек, из них около 150 чел. – научные сотрудники и лаборанты. Возглавлял научную работу коллектива крупный учёный, академик ВАСХНИЛ, Герой Социалистического Труда, лауреат Ленинской и Государственной премий, кавалер высочайших правительственных наград Гайфутдин Салахутдинович Галеев (1911–1996), пятьдесят лет проработавший на Кубанской опытной станции. Маленький посёлок в степи благодаря работе учёных приобрёл мировую известность. Участниками творческого объединения селекционеров «Север» под руководством академика Г.С. Галева была решена масштабная задача. Благодаря новым раннеспелым гибридам выращивание кукурузы продвинулось на полторы тысячи километров на север страны, а также за Урал и в Сибирь. Продвижение растениеводства к северу всегда являлось актуальной проблемой, о которой много говорил и писал Н.И. Вавилов.

Для осуществления сталинского плана преобразования природы примерно в конце 1940-х гг. на Кубанской опытной станции была создана лаборатория древесных насаждений. Тогда стояла задача подобрать лучшие виды



Мозаика на стене
внутреннего
дворика Генбанка

деревьев для полезащитных лесополос, что и было с успехом осуществлено. Породный состав лесополос в Ботанике уникален, в первую очередь это дубы, в своё время привезённые из Канады и других стран (дуб австрийский). Другое уникальное явление – парк из каркаса южного (возле генного банка) с его ландышевыми полянами. Это дерево, отличающееся быстротой роста, долговечностью и твёрдой древесиной, в степной зоне Краснодарского края нигде более не встречается²⁸.

Пройдя через парк, можно попасть на территорию Кубанского генетического банка семян, сооружённого в 1976 г. Первоначальное его название – «Государственное хранилище мировой коллекции семян». Национальное хранилище семян было решено создать в системе института растениеводства (ВИР) на основании постановления ВАСХНИЛ и Министерства сельского хозяйства СССР в 1972 г. и разместить на территории Кубанской опытной станции.

Основной задачей филиала является обеспечение длительного хранения семян коллекционных образцов генетического фонда сельскохозяйственных культур, без существенного снижения всхожести и нарушения их генетического потенциала. В настоящее время в коллекциях длительного, дублетного и оперативного хранения (активная коллекция) хранится более 260 тысяч образцов 250 культур. Коллекция длительного хранения семян является стратегическим фондом, две другие – рабочими и служат для научно-исследовательских работ, а также для восстановления и размножения образцов семян различных сельскохозяйственных культур²⁹.

Здание банка стоит на насыпном холме, под ним – два подземных этажа с 24 камерами, в которых хранятся семена. На стене, выходящей во внутренний дворик Генбанка, выложена гигантская мозаика повествующая о жизненном и научном пути выдающегося учёного XX столетия Н.И. Вавилова³⁰. На мозаике он представлен за работой в лаборатории, в экспедициях,

за написанием научных трудов. Так, в левой части композиции молодой Вавилов занимается изучением иммунитета растений под руководством своего учителя биолога Н. К. Кольцова, основателя русской школы экспериментальной биологии. В виде женских аллегорических фигур изображены науки, которыми занимался Николай Иванович в течение всей своей жизни: Генетика, Ботаника, Агрономия. Смальтой выложены надписи над изображениями, комментирующие происходящее, названия основных научных трудов Вавилова, его известные изречения, латинские названия культурных растений. «Мы, вероятно, не ошибёмся, если скажем, что за 20 лет советских исследований было открыто не меньше новых культурных видов и ближайших к ним диких родичей, чем за двухвековой период от Линнея до нашего времени»³¹, – писал Н. И. Вавилов. Пос. Ботаника, его люди, здания, деревья несут отпечаток творческой энергии Вавилова и его талантливых последователей, работавших на станции.

Решением Краснодарского крайисполкома № 759 «О мерах по дальнейшему улучшению охраны, содержания и использования памятников истории и культуры в Краснодарском крае» от 15.11.1977 Кубанской опытной станции, являющейся одним из крупнейших в мире национальных хранилищ семян, присвоен статус памятника истории регионального значения. В 2000 г. она была включена в перечень объектов культурного наследия (памятников истории и культуры), расположенных на территории Краснодарского края³².



ИСТОЧНИКИ И ЛИТЕРАТУРА

- ¹ Спутник пассажира по Владикавказской железной дороге и прилегающей к ней части Северного Кавказа. Пг., 1915. С. 123.
- ² Государственный архив Краснодарского края (ГАКК). Ф. 449. Оп. 9. Д. 2237. Л. 2.
- ³ Там же. Л. 2 об.
- ⁴ Спутник пассажира по Владикавказской железной дороге... С. 124.
- ⁵ ГАКК. Ф. 460. Оп. 2. Д. 30. Л. 1, 2.
- ⁶ ГАКК. Ф. 449. Оп. 9. Д. 2237. Л. 9.
- ⁷ ГАКК. Ф. 454. Оп. 1. Д. 370. Л. 159.
- ⁸ ГАКК. Ф. 449. Оп. 2. Д. 1381. Л. 15, 17.
- ⁹ Кубанский календарь на 1914 год. Екатеринодар, 1914. С. 260; Кубанский календарь на 1915 год. Екатеринодар, 1915. С. 380; Кубанский календарь на 1916 год. Екатеринодар, 1916. С. 251.
- ¹⁰ Адреса землевладельцев Северного Кавказа // Вся Донская область и Северный Кавказ на 1904 год. Ростов н/Д, 1904. Ст. 311, 347.
- ¹¹ Список землевладельцев Кубанской области и Черноморской губернии по данным уездных (окружных) по раскладке поземельных сборов Присутствий за 1909–1911 годы // Кубано-Черноморский землевладельческий сборник/сост. В. С. Сазонов. Екатеринодар, 1911. С. 195.
- ¹² ГАКК. Ф. Р-60. Оп. 1. Д. 442. Л. 12; Д. 437. Л. 71 об.
- ¹³ ГАКК. Ф. Р-60. Оп. 1. Д. 437. Л. 21.
- ¹⁴ Там же. Л. 70.
- ¹⁵ Архив Кубанской опытной станции ВИРа.
- ¹⁶ Власов В. Г. Новый энциклопедический словарь изобразительного искусства: В 10 т. СПб., 2007. Т. VII. С. 14–16.
- ¹⁷ Ульмер Леньо Ж.-М. Стиль модерн/пер. с фр. М., 2010. С. 344; Фар-Беккер Г. Искусство модерна/пер. с нем. Кёльн, 2000. С. 99, 354; Казакова Л. Черты символизма в декоративно-прикладном искусстве модерна // Дух символизма. Русское и западноевропейское искусство в контексте эпохи конца XIX – начала XX века. М., 2012. С. 383–384.
- ¹⁸ Гангур Н. А., Гангур Д. И., Жданова Л. А. Усадебное наследие Кубани. Т. 1. Краснодар, 2017. С. 99.
- ¹⁹ Роденков А. И., Лихолат К. Расписные изразцы-панно для печей завода Б. Я. Лисовского // Печи и каминны. 2009. № 7 (07). С. 56–57.
- ²⁰ Холл Дж. Словарь сюжетов и символов в искусстве / пер. с англ. М., 1999. С. 89; Тресиддер Дж. Словарь символов/пер. с англ. М., 2001. С. 18; Власов В. Г. Большой энциклопедический словарь изобразительного искусства. СПб., 2000. Т. 1. С. 515, 517.
- ²¹ Роденков А. И. Каминная печь по проекту Пауля Обста в музее-квартире Н. А. Некрасова // Печи и каминны. 2009. № 4 (04). С. 36–37.
- ²² Козлов А. В. Русские печи и печная керамика XVII–XIX веков. М., 2016. С. 148 («Каминны и печи». Т. VI).
- ²³ Козлов А. В. Указ. соч. С. 198; Гангур Н. А., Гангур Д. И., Жданова Л. А. Указ. соч. С. 35.
- ²⁴ Вишнякова М. А. Роль ВИРа в мобилизации, сохранении и использовании генофонда зернобобовых культур: история и современность // Зернобобовые и крупяные культуры: научно-производственный журнал. 2012. № 1. С. 31.
- ²⁵ Архив Кубанской опытной станции Всероссийского института растениеводства. Историческая справка к описи № 1 от 14 мая 1962 г. // Архив ВИР. № 194. Д. № 9.
- ²⁶ ГАКК. Ф. Р-687. Оп. 3. Д. 692. Л. 4; Д. 713. Л. 1.
- ²⁷ В павильоне Гулькевичского района // За первенство. 1958, 4 сент. С. 4.
- ²⁸ Зелёный щит Ботаники // В 24 часа: общественно-политическая газета Гулькевичского района. 2013, 15 ноября [Электронный ресурс]. URL: <https://hour24.ru/16553.html> (дата обращения: 12.05.2019)
- ²⁹ Кубанский генетический банк семян – филиал ВИР [Электронный ресурс]. <https://www.vir.nw.ru/kubanskij-geneticheskij-bank-semyan/> (дата обращения: 23.07.2019)
- ³⁰ По материалам сайта: <http://m.diary.ru/~Marina-Chiffa/p34866807.htm?oam> (дата обращения: 29.07.2019)
- ³¹ Цит. по: Вишнякова М. А. Указ. соч. С. 33.
- ³² Закон Краснодарского края «О перечне объектов культурного наследия (памятников истории и культуры), расположенных на территории Краснодарского края» № 313-КЗ от 17.08.2000.

СОДЕРЖАНИЕ

<i>Вступительное слово</i>	3
<i>От авторов</i>	5
<i>Экономии купцов Петриков</i>	6
<i>Усадьба Павла Петрика</i>	26
<i>Усадьбы совхоза «Кубань»</i>	46
<i>Усадьба Николая Озерова и Кубанская опытная станция ВИР</i>	82

Авторы и издательство выражают глубокую благодарность за оказанную помощь и содействие по подбору источников и материалов администрации и сотрудникам Государственного архива Краснодарского края (лично руководителю **С.Г. Темирову**, главному специалисту **С.А. Зайцевой**), Центра документации новейшей истории Краснодарского края (лично **Н.Г. Поповой**), Краснодарской краевой универсальной библиотеки им. А.С. Пушкина (заведующей и сотрудникам отдела литературы по искусству – **О.Н. Поляковой**, **В.П. Гугниной**, **Т.В. Гавриш**), и.о. директора Кубанской опытной станции – филиала ВИР **Ю.А. Елацкову**, врио директора Кубанского генетического банка семян – филиала ВИР **Т.В. Герасимовой**, учителям СОШ №15 им. В.П. Михалько с. Отрадо-Кубанского **Т.И. Пятиконовой** и **Н.Н. Аксюковой**, учителю МБОУ СОШ №25 п. Ботаника **М.С. Зимониной**, педагогу дополнительного образования МБУДО ЦРТДиЮ **Г.Н. Колчиной**, жителю посёлка Кубань **С.Н. Загорюлько**.

Особую благодарность авторы выражают педагогу дополнительного образования МБУДО ЦРТДиЮ г. Гулькевичи **Н.В. Борщакковой** за активную помощь в координации экспедиционных маршрутов, выявлении и сборе краеведческого материала.

Авторы будут признательны за предоставление информации об усадьбах и их владельцах. Контактные данные: **gansko@mail.ru**

Научно-популярное издание

**ГАНГУР Наталья Александровна,
ГАНГУР Дмитрий Иванович**

УСАДЕБНОЕ НАСЛЕДИЕ КУБАНИ

Цветные фотографии

Д.И. Гангур



Издательство «Традиция»
350072, г. Краснодар, ул. Зиповская, 9
Тел.: (861) 277-65-32, 274-08-38
e-mail: id.tradition2006@gmail.com
www.idtrd.ru

Главный редактор *Е.В. Сидорова*
Корректор *И.Б. Бородина*
Технический редактор *К.В. Александрова*
Дизайн, вёрстка *Т.В. Писарева*

Подписано в печать 22.10.2019 г.
Формат 60×90 1/8. Бумага мелованная.
Гарнитура «Times New Roman». Печать офсетная.
Усл. печ. л. 15. Тираж 500 экз.

Заказ №

Отпечатано с готового оригинал-макета в типографии
ИП Истратов С. В. (типография «Лаки Пак»)
г. Ростов-на-Дону, ул. Мечникова, 112,
тел. (863) 256-77-40