

На дом  
не выдается

ГОРОДСКОЙ ЗЕМЕЛЬНЫЙ ОТДЕЛ  
ИСПОЛКОМА ЛЕНГОРСОВЕТА

Директор совхоза „Красная Заря“

К. НИКИТИН

Д

A7299  
7

УПЛОТНЕНИЕМ ОВОЩНЫХ КУЛЬТУР  
ОБЕСПЕЧИМ ВЫСОКИЕ УРОЖАИ

Опыт совхоза „Красная заря“)

01982

1953



Санкт-Петербургская  
Центральная научная  
сельскохозяйственная  
БИБЛИОТЕКА

09

ЛЕНИЗДАТ • 1942

ВОЗРАТИТЕ КНИГУ НЕ ПОЗЖЕ  
обозначенного здесь срока


**УПЛОТНЕНИЕМ ОВОЩНЫХ КУЛЬТУР ОБЕС-  
ПЕЧИМ ВЫСОКИЕ УРОЖАИ**  
(Опыт совхоза „Красная Заря“)

Уплотнением овощных культур называется такой прием выращивания овощей, при котором на одной и той же площади выращиваются одновременно две или несколько различных овощных культур, дающие в один сезон урожай овощей. Обычно на грядах, гребнях или ровной поверхности почвы, высаживается одна какая-либо основная овощная культура, например, рассада поздней белокочанной капусты. Чаше всего она высаживается рядами на расстоянии 80—70 или 60 см друг от друга. Промежутки между отдельными растениями остаются свободными, и значительная часть площади не используется растением. Поздняя капуста сравнительно слабо развивается в первые два месяца после высадки рассады и, чтобы не пустовала почва между рассадой, ее

рекомендуется использовать под посев или посадку другой какой-либо овощной скороспелой культуры-уплотнителя.

Опыт работы совхоза „Красная Заря“ с уплотнителями овощей показывает, что, применяя уплотненные посевы, совхозы и колхозы имеют полную возможность получить дополнительно высококачественной овощной продукции от 20 до 28 центнеров с 1 га.

Один из способов уплотнения посевов овощных культур заключается в следующем.

При высеве семян моркови или свеклы широко практикуется прибавление от 5 до 10% семян салата и укропа.

Семена свеклы и особенно моркови медленно прорастают, тогда как семена салата через 4—5 дней уже дают всходы, укроп всходит немного позднее салата. Благодаря появлению всходов салата можно приступить не только к прополке посевов моркови или свеклы, но и к междурядной обработке посевов этих культур без риска повреждения основной культуры. Это особенно важно потому, что раннее рыхление почвы способствует сохранению в почве влаги и уничтожает всходы сорняков.

В первые две недели молодые всходы свеклы и особенно моркови слабо развиваются, а салат или укроп за это время успевает достичь хозяйственной спелости. Ко времени, когда морковь или свеклу нужно прореживать, т. е. выдергивать отдельные растения в местах загущенных посевов, салат уже нужно убирать на овощ и таким образом первый сбор ранней продукции уже получен.

Но при самой тщательной уборке за один раз не удастся убрать начисто весь салат и примерно через неделю после первой уборки надо убрать оставшиеся растения салата.

Этот способ уплотнения носит название смешанного посева.

Кроме того, уплотнители размещаются на бортах гряд, — бортовое уплотнение.

Бортовое уплотнение применяется по огурцам, ранней капусте, помидорам и реже по свекле и моркови.

Подобное уплотнение овощных культур не только допустимо, но и крайне желательно, например, по огурцам. Огурцы, будучи высажены рассадой или посеяны семенами на гряды, плохо переносят холодные северные ветры. По-

садками (по северным бортам гряд) уплотнителей — белокочанной капусты, цветной капусты, томатов или редьки — мы предохраним огурцы от холодных северных ветров, а также используем пустую почву по бортам гряд.

Эти культуры, хорошо развиваясь, не затеняют посевов огурцов и создают для теплолюбивых, нежных огурцов лучшие условия.

Но грядки имеют и южный борт, — можно ли его использовать для уплотнителей? Опыт показал, что и южный борт гряд можно с успехом использовать под уплотнители, но здесь допустима посадка или посев лишь скороспелых и низкорастущих культур, как салат, укроп или редис.

Если огурцы высеиваются семенами, то салат, редис или укроп надо высевать одновременно с севом огурцов. При высадке огурцов рассадой уплотнители лучше высевать несколько раньше.

К моменту цветения огурцов, а это бывает не раньше 30—40 дней после посева, уплотнители с южного борта надо снять, так как даже при самых неблагоприятных условиях погоды этого времени вполне достаточно для хозяй-

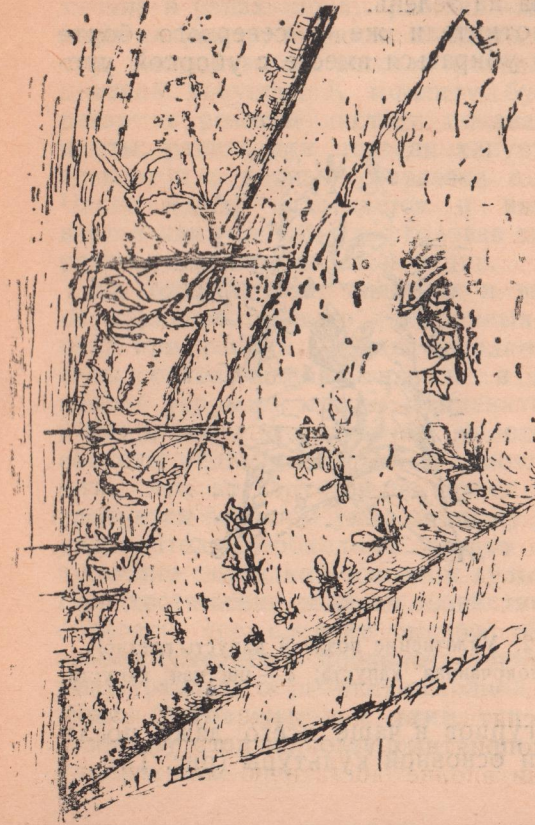


Рис. 1. Бортовое уплотнение огурцов.  
а — основная культура; б — китайская капуста — южный борт; в — помидоры по северному борту.

ственной спелости салата, редиса и укропа на зелень.

Уплотнители же с северного борта могут убираться вместе с уборкой уро-



Рис. 2. Уплотнение поздней капусты цветной.  
а — белокочанная капуста; б — цветная капуста.

жая огурцов и чаще всего даже после уборки основной культуры (рис. 1).

Кроме бортового, применяется уплотнение в рядах между растениями овощей: например, в рядах поздней капусты высаживается рассада ранней или цветной капусты. К моменту буйного развития розетки листьев поздней капусты, ранняя или цветная капуста созревает и с корнем убирается с поля. Часто здесь подсеивается и высаживается как уплотнитель столовая свекла, ранняя морковь, салат и редис.

На торфянистых, влажных и чистых от сорняков, хорошо удобренных почвах, при ранних сроках высадки рассады белокочанной капусты в грунт вполне успешно можно применять как в ряду, так и междурядное уплотнение капусты редисом. Но здесь нужно помнить, что за капустой во время роста требуется большой уход, поэтому посев уплотнителя необходимо делать одновременно с посадкой основной культуры. При достижении редисом хозяйственной спелости, его следует быстро убрать, а поле немедленно прополоть и провести междурядную обработку основной культуры. Одновременно с этим основную культуру следует подкормить жидкими удобрениями.

Вполне успешно уплотняется картофель в рядах конскими бобами, а в местах выпада растений уплотнителем может служить и капуста.

К числу очень хороших уплотнителей ранней весной и осенью является новая в наших условиях, но вполне заслуживающая внимания совхозов и колхозов овощная культура — китайская капуста.

Эта культура довольно скороспелая, не требовательна к теплу и легко переносит небольшие заморозки до  $-3-5^{\circ}\text{C}$ . Она хорошо переносит притенение и может быть убрана на салат или использована на щи очень рано. Китайская капуста не грубеет и не теряет своих вкусовых и питательных качеств в течение всего своего роста.

Китайская капуста высаживается как уплотнитель по бортам гряд и в рядах между основными культурами.

Здесь указаны только некоторые, далеко не все, способы и приемы уплотнения овощных культур.

Приводим несколько возможных схем уплотнения овощных растений. Эти схемы примерные и должны изменяться в зависимости от конкретных условий в каждом отдельном случае.

## I. Уплотнение в рядах нагрядях

- |  |                                |
|--|--------------------------------|
| а) Основная культура                             | б) Уплотнители                 |
| 1) Поздняя белокочанная капуста                  | 1) Ранняя белокочанная капуста |
|  | 2) Цветная капуста             |
|  | 3) Свекла рассадой             |
|  | 4) Салат или редис             |
| 2) Огурцы  | 1) Салат, укроп на зелень      |
|  | 2) Китайская капуста           |
| 3) Помидоры                                      | 1) Китайская капуста           |
|  | 2) Салат                       |
|  | 3) Укроп                       |
| 4) Кабачки                                       | То же и редис                  |
| 5) Цветная капуста и ранняя белокочанная капуста | 1) Салат                       |
|  | 2) Редис                       |
| 6) Свекла рассадой                               | 1) Редис                       |
|  | 2) Салат                       |
|  | 3) Укроп                       |

## II. Бортовое уплотнение

- |                      |                             |          |                 |  |
|----------------------|-----------------------------|----------|-----------------|--|
| а) Основная культура | По северному борту          |          | По южному борту |  |
| 1) Огурцы            | По северному борту          |          | По южному борту |  |
| а) Рассадой          | 1) Редька зловым посевом    | 1) Салат |                 |  |
|                      | 2) Свекла столовая рассадой | 2) Редис |                 |  |

- |                         |                    |
|-------------------------|--------------------|
| 3) Томаты               | 3) Укроп на зелень |
| 4) Конские бобы         |                    |
| 5) Белокочанная капуста |                    |
| 6) Цветная капуста      |                    |

- б) Семенами те же культуры
- |                      |
|----------------------|
| 1) Китайская капуста |
| 2) Редис             |
| 3) Салат             |
| 4) Укроп на зелень   |

### III. Уплотнение на гребнях в рядах

- |                                 |  |
|---------------------------------|--|
| а) Основная культура            | б) Уплотнители                           |
| 1) Поздняя белокочанная капуста | 1) Китайская капуста                     |
|                                 | 2) Редис                                 |
|                                 | 3) Летняя редька                         |
|                                 | 4) Салат                                 |
| 2) Картофель                    | 1) Конские бобы                          |
|                                 | 2) Ранняя и средняя белокочанная капуста |
|                                 | 3) Укроп                                 |
|                                 | 4) Брюква на пучковый товар              |
|                                 | 5) Свекла на свекольник.                 |

### III. Смешанные посевы

- |                                     |                          |
|-------------------------------------|--------------------------|
| а) Основная культура                | б) Уплотнители           |
| 1) Морковь на овощ и пучковый товар | 1) Салат, укроп, шпинат  |
| 2) Свекла на овощ.                  | 2) Салат, укроп, шпинат. |

Все теплично-парниковые культуры также с успехом и в широком размере уплотняются. Опыт совхоза „Красная Заря“ показал, что очень хорошим уплотнителем в защищенном грунте является культура китайской капусты, которая при загущенном посеве дает нежный овощ на салат и на капусту с выходом от 5 до 6 кг продукции с одной парниковой рамы.

Есть полная возможность повторных посевов уплотнителя, благодаря чему в защищенном грунте за счет уплотнителей можно получить двойные урожаи.

Уплотнение посевов овощных растений не является новым приемом, но применялось лишь по отдельным культурам и на небольших сравнительно площадях. Наша же практика показывает безусловную возможность применения уплотнителей для всех или почти всех овощных культур.

Овощеводы должны помнить, что для успешного применения способа уплотнения посевов овощных культур необходимы следующие минимальные требования:

1) Почва должна быть хорошо удобренной и правильно обработанной, с содержанием достаточного количества влаги.

2) Верхний слой почвы должен поддерживаться все время в рыхлом состоянии.

3) Не допускать роста и развития сорняков.

4) Необходимо производить подкормку как основной культуры, так и уплотнителей растворами органических удобрений (навозная жижа, раствор коровяка или фекалия), а также раствором минеральных удобрений.

5) По мере надобности проводить поливки культур водою.

Применяя уплотнение овощных культур при соблюдении высокой агротехники, совхозы и колхозы полнее используют площадь почвы и ее питательные запасы и обеспечат получение дополнительной продукции овощных культур.

Уплотнение посевов овощных культур позволит ликвидировать сезонность в потреблении таких овощей, как редис, салат, шпинат и других так называемых ранних овощей.

Уплотнителями не только можно, но и следует занимать все освобождающиеся участки почвы из-под других культур вплоть до 20-х чисел августа.



Санкт-Петербургская  
Центральная научная  
сельскохозяйственная  
БИБЛИОТЕКА



~~А4299~~  
7  
Бл.  
(69.)



Цена 20 коп.

Редактор *М. М. Казанский*

---

Подписано к печати 23.VII.42. Объем  $\frac{1}{2}$  печ. л.  
Заказ 1611 М — 4350

---

Тип. № 1 им. Володарского