

- Исходный материал для селекции многолетних трав / П. А. Лубенец // Бюл. ВИР. 1975. Вып. 55. С. 2–9
- Кормовое достоинство и химический состав люцерны / П. А. Лубенец // Тр. по прикл. ботанике, генетике и селекции. Л. : ВИР, 1977. Т. 59, вып. 1. С. 88–117.
- Зимостойкость видов и сортов люцерны / П. А. Лубенец // Там же. 1979. Т. 65, вып. 2. С. 21–30.
- Перспективы использования генофонда люцерны в селекции // Селекция и семеноводство кормовых культур / П. А. Лубенец // Сб. науч. работ ВИК им. В. Р. Вильямса, 1981. Вып. 25. С. 14–24.
- Перспективные образцы для создания образцов люцерны интенсивного типа // Генофонд и селекция многолетних трав / П. А. Лубенец // Мат. Всесоюз. сем. Киев : Наук. думка, 1983. С. 21–28.
- Биологические аспекты возделывания люцерны / П. Л. Гончаров, П. А. Лубенец. Новосибирск : Наука, 1985. 256 с.

ИСТОЧНИКИ

- Архив ВИР. Лубенец Платон Афанасьевич. Оп. 2-1. Д. № 618.
- Архив ВИР. Оп. 2-2. Д. № 818.
- Николай Иванович Вавилов. Научное наследие в письмах: международная переписка / Николай Иванович Вавилов. Т. 6. 1938-1940. М. : Наука, 2003. С. 68, 101.



А. А. Кочегина

ЛУСС АНДРЕЙ ИВАНОВИЧ

В архивном деле А. И. Лусса в учетной карточке 1941 г. есть две строки, стоящие рядом⁴²⁶: социальное происхождение – сын крестьянина-бедняка и специальность – генетик-селекционер. Между ними 42 года жизни – работы, учебы, становления ученого высокого уровня, имеющего свою гражданскую позицию.

Андрей Иванович Лусс родился в 1899 г. в имении Григорово Невельского уезда Витебской губернии. Отец – Лусс Иван Андреевич – безземельный крестьянин-бедняк, садовник в помещичьих имениях и садовых хозяйствах. Мать – Екатерина Александровна – домашняя хозяйка. Кроме Андрея Ивановича, в семье росли сестра и два брата. Семья была небольшого достатка, но дети образование получили. А. И. Лусс учился сначала в 2-х классном училище, затем в Невельской Учительской семинарии, где получал стипендию. Самостоятельным трудом начал жить с 17 лет. Помогал отцу, летом ходил на поденщину, работал счетоводом на лесоразработках близ Полоцка Витебской губернии.

В 1918 г. А. И. Лусс поступил на биологический факультет Тверского Учительского института, который был позднее переименован в Институт Народного образования. Учась, подрабатывал в библиотеке института и учителем в красноармейской школе в Твери.

Вероятно, работая с отцом, который был опытным садовником, А. И. Лусс наблюдал, учился и проникся интересом к жизни растений, поэтому в 1920 г. поступил в Петровскую сельскохозяйственную академию⁴²⁷. В Москве он одновременно работал учителем в вечерней школе и являлся практикантом на кафедре плодоводства. В 1926 г. А. И. Лусс окончил курс обучения на отделении садоводства и огородничества, защитив квалификационную работу «Зависимость развития плодов от листовой поверхности». Андрею Ивановичу была присвоена квалификация агронома – садовода-огородника. Получив специальность, Лусс поступил на работу в Опытно-помологический питомник имени И. В. Мичурина, сначала практикантом, а затем ассистентом. В этот период он изучал методику Мичурина, начал самостоятельную работу по селекции косточковых, изучал влияние подвоя на привой. Из полученных гибридов вишни в дальнейшем было выделено несколько хозяйственно ценных форм.

Для дальнейшего повышения квалификации в марте 1928 г. Лусс поступил в аспирантуру Всесоюзного института прикладной ботаники и новых культур (ВИПБиНК, позднее – ВИР). По ее окончании в январе 1931 г. был приглашен в Москву в аппарат Президиума ВАСХНИЛ заведующим плодовоовощным бюро⁴²⁸.

⁴²⁶ Архив ВИР. Личное дело А. И. Лусса. Оп. 2-1. № 701. Л. 26.

⁴²⁷ 1923 г. – Сельскохозяйственную академию имени К. А. Тимирязева, 2005 г. – Российский государственный аграрный университет – МСХА имени К. А. Тимирязева.

⁴²⁸ Архив ВИР. Личное дело А. И. Лусса. Оп. 2-1. № 701. Л. 26.

Административная служба не очень устраивала Андрея Ивановича, и уже в сентябре по личному желанию он был направлен на работу в ВИР. В институте растениеводства Луссу поручают организацию нового отдела методики селекции вегетативно размножаемых растений сектора генетики и селекции.

В начале 1935 г. после общей реорганизации ВИР А. И. Лусс назначен руководителем группы субтропических плодовых в отделе новых культур. Экспериментальная работа проводилась по генетике цитрусовых (отдаленная гибридизация, прививочные химеры), получению полиплоидов и изучению влияния прививок на редукционное деление привоя и наследственные свойства его потомства. Группе субтропических была поручена также разработка вопросов интродукции, сортоизучения и селекции цитрусовых. Лусс руководил тремя аспирантами, возглавлял редакционный отдел генетико-селекционной секции «Трудов по прикладной ботанике, генетики и селекции», являлся консультантом Сухумского интродукционного питомника.

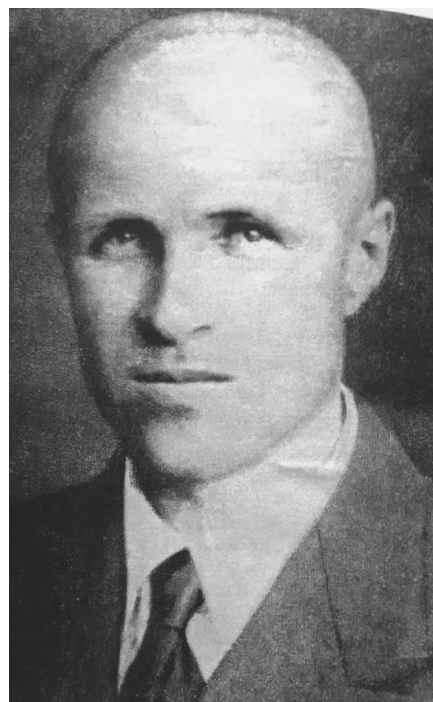
В 1937 г. Высшая квалификационная комиссия утверждает А. И. Лусса действительным членом Ученого совета научно-исследовательского учреждения по специальности генетика и селекция сельскохозяйственных растений.

В 1920–1930-х годах ВИР развивался, создавались новые отделы, приходили новые сотрудники, включались в исследования новые культуры. В 1934 г. ВИР организовал серию совещаний. Задачей являлась разработка и согласование методики и техники селекции основных культур. Подготовительная работа по плодоягодному совещанию была проведена коллективом сотрудников во главе с оргбюро в составе: А. М. Негруль, М. А. Розанова, Г. А. Рубцов, председатель А. И. Лусс. Андрей Иванович выступил с докладом «Задачи и методы селекции померанцевых». В сообщении подчеркивалось, что важным вопросом в субтропическом плодоводстве является качество ассортимента, то есть менее ценные образцы должны заменить более ценными и перспективными. Поставлены задачи ускорения плодоношения сеянцев древесных, создания холодостойких сортов путем скрещивания диких и культурных форм. Для решения этих задач даны практические рекомендации с учетом цитогенетических особенностей цитрусовых, подробно расписаны техника скрещиваний, отбор сеянцев и их апробация. Отдельно обращалось внимание на подбор и обучение кадров.

В 1926 г. по инициативе Н. И. Вавилова создано Сухумское отделение Института прикладной ботаники и новых культур. В начале 1930-х годов в нем испытывали более 400 образцов цитрусовых культур. Образцы завозили из Японии, Индии, Алжира, Северной Америки и т. д. Большое внимание на станции уделяли изучению биологии развития растений, акклиматизации к холодным условиям произрастания, особенностям их размножения, получению новых адаптированных к местным условиям сортов. Подходы к решению этих вопросов описаны в таких работах А. И. Лусса, как «Задачи и методы селекции померанцевых» (1934 г.), «Интродукция и селекция цитрусовых в СССР» (1935 г.).

Советские субтропики – самые холодные и малоблагоприятные для цитрусовых. Одним из надежных цитрусовых в СССР является мандарин. Наиболее широкое распространение в сорimente мандаринов имеет группа Уншиу. Среди них можно выделить холодостойкие и скороспелые образцы⁴²⁹. Изучение рода *Citrus* L. показало, что многие его представители являются сложными гибридами в результате свободного переопыления, и именно это затрудняет выяснение происхождения культурных цитрусовых. Легкость перекрещивания и явление почковых мутаций считаются основными факторами возникновения разнообразия рода, что осложняет классификацию и систематику *Citrus*. А. И. Лусс в результате критического анализа существующих классификаций и своих наблюдений включил в состав рода 4 подрода, 7 секций, 6 подсекций и 30 видов.

Взаимоотношения подвоя и привоя интересовало исследователя еще со времен работы в Опытном-помологическом питомнике им. И. В. Мичурина. В 1935 г. в сборнике «Теоретические основы селекции растений» опубликованы две статьи А. И. Лусса «Вегетативные мутации» (77 страниц) и «Взаимоотношение подвоя и привоя» (63 страницы). Это объемные глубокие исследования, в которых дан критический анализ соматическим мутациям от Ч. Дарвина до современных достижений генетики. Лусс отдельно рассматривает



⁴²⁹ Лусс А. И. «Сорта и почковые вариации мандарина Уншиу», 1933. № 5/6. С. 141–240.

роль соматических мутаций в садоводческой литературе (почковые мутации, или спорты). Эволюционное значение почковых мутаций было проанализировано на примерах многих культивируемых растений⁴³⁰.

На основании собранных фактов и полученной информации А. И. Лусс скрупулезно исследовал вопрос реакции совместимости и несовместимости при трансплантации тканей растений. В его статьях дана сравнительная характеристика соматических и генеративных мутаций, отмечено особое значение соматических мутаций при изучении мутационной изменчивости.

В это время у садоводов-практиков распространено понятие о вегетативных гибридах, введенное И. В. Мичуриным. «Среди известной части садоводов упорно держится мнение, что трансплантация служит причиной сильной изменчивости полового потомства привоя»⁴³¹. В наследие от прошлого остался целый ряд необоснованных и спекулятивных гипотез о «передаче свойств подвоя привою и о так называемой «прививочной или вегетативной» гибридизации, якобы ничем не отличающейся от половой».

В своих статьях «вегетативную гибридизацию» А. И. Лусс объяснил следствием недоучета модификационной изменчивости растений, а взаимовлияние между привитыми растениями не выходит за пределы нормы реагирования данного генотипа. За статьи «Вегетативные мутации» и «Взаимоотношение подвоя и привоя» А. И. Лусс и Г. Д. Карпеченко «Теория отдаленной гибридизации» в газете «Правда», № 44 (1936 г.) именовались как «реакционные ботаники».

Воспоминания об Андрее Ивановиче Луссе, знаменитом советском цитрологе, хочется закончить характеристикой Н. И. Вавилова: «Ценный добросовестный научный работник, большой продуктивности. Им опубликованы большие работы по теоретическим основам селекции, а также ряд больших работ по цитрусовым»⁴³².

В сентябре 1941 г. А. И. Лусс добровольцем уходит на фронт, а в декабре погибает под Тихвином при обороне Ленинграда.

ОСНОВНЫЕ ТРУДЫ А. И. ЛУССА

- О повышении холодоустойчивости померанцевых и защита их от морозов / А. И. Лусс // Субтропики. 1929. № 5/6. С. 55–75.
- Померанцевые Японии и соседних стран юго-восточной Азии / А. И. Лусс // Тр. по прикл. ботанике, генетике и селекции. Л. : Ин-т растениеводства, 1931. Т. 26, вып. 1. С. 141–240.
- К вопросу об ускорении плодоношения семян древесных растений / А. И. Лусс // Там же. Сер. А, Социалистическое растениеводство. Л. : ВИР, 1933. № 5/6. С. 102–105.
- Сорта и почковые вариации мандарина Уншиу / А. И. Лусс // Там же. № 8. С. 43–68.
- Задачи и методы селекции померанцевых / А. И. Лусс // Основы организации и методы селекции. 1934. № 8. С. 37–41.
- Вегетативные мутации / А. И. Лусс // Теоретические основы селекции растений / Наркомзем СССР, ВАСХНИЛ, Всесоюз. ин-т растениеводства. М. ; Л., 1935. Т. 1: Общая селекция растений. С. 215–292.
- Взаимодействие подвоя и привоя / А. И. Лусс // Там же. С. 689–752.
- Интродукция и селекция цитрусовых в СССР / А. И. Лусс // Советские субтропики. 1935. Т. II. С. 17–27.
- Происхождение и центры разнообразия цитрусовых в связи с задачами интродукции (Рукопись) / А. И. Лусс. 40 с.
- Первые итоги интродукции и сортоизучения цитрусовых (Рукопись) / А. И. Лусс. 90 с.
- Новая система ботанической классификации цитрусовых (Рукопись) / А. И. Лусс. 35 с.
- Померанцевые. (для «Культурной флоры») (Рукопись) / А. И. Лусс. 1941.
- Мандарины. Первые итоги интродукции и сортоизучения (Рукопись) / А. И. Лусс. 1941.
- Влияние низких температур на разные органы растений цитрусовых. (Рукопись) / А. И. Лусс. 1941.
- Сравнительная холодостойкость разных видов и сортов цитрусовых. (Рукопись) / А. И. Лусс. 1941.
- Полиэмбриония у цитрусовых (Рукопись) / А. И. Лусс. 1941.
- Ускорение цветения и плодоношения гибридных семян у цитрусовых. (Рукопись) / А. И. Лусс. 1941.
- Цитрусовые культуры СССР / А. И. Лусс. М. : Огиз-Сельхозгиз, 1947. 130 с.

ИСТОЧНИКИ

- Архив ВИР. Личное дело А. И. Лусса Оп. 2-1. Д. № 701. Л. 26.
- Вавилов, Н. И. Избранные труды Т. 5 / Н. И. Вавилов. М. ; Л. : Наука, 1965. 786 с.
- Вавилов, Ю. Н. В долгом поиске: кн. о братьях Николае и Сергее Вавиловых / Ю. Н. Вавилов. М. : ФИАН, 2004. 335 с.
- Жуковский, П. М. Культурные растения и их сородичи: Систематика, география, цитогенетика, экология, происхождение, использование. 2-е изд., перераб. и доп. Л. : Колос, [Ленингр. отд-ние], 1964. 791 с.
- Соратники Н. И. Вавилова: исследователи генофонда растений / под. ред. В. А. Драгавцева [и др.]. СПб : ВИР. 1994. 607 с.

Т. В. Лебедева, О. В. Яковлева



⁴³⁰ Лусс А. И. Взаимодействие подвоя и привоя // Теоретические основы селекции растений. 1935. Т. I. С. 689–752.

⁴³¹ Лусс А. И. Вегетативные мутации // Там же. С. 215–292.

⁴³² Архив ВИР. Личное дело А. И. Лусса. Оп. 2-1. № 701. Л. 26.