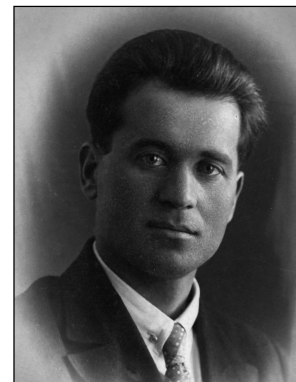


КОВАЛЕНКО Григорий Матвеевич



Г. М. Коваленко относится к плеяде видных картофелеводов, начавших работать в ВИР при Николае Ивановиче Вавиловe. Он ученик Сергея Михайловича Букасова, ближайшего вавиловского помощника и соратника, учениками и сподвижниками которого были также А. Я. Камераз, В. С. Лехнович, О. А. Воскресенская и др. Все они с энтузиазмом, дружно включились в работу с мировой коллекцией картофеля. В результате незадолго до этого прошедшей эпохальной американской экспедиции (1925–1929 гг.) С. М. Букасова и С. В. Юзепчука, открывших огромное видовое многообразие клубненосного рода *Solanum* на родине картофеля, коллекция эта существенно обогатилась. В 1930 и 1932 гг. Н. И. Вавилов, посетив американский континент, также привез ценные образцы видов картофеля. Началась совершенно новая эпоха в селекции картофеля. Она была связана с отдаленной межвидовой гибридизацией старых сортов картофеля с новыми культурными и дикими видами, носителями ценных биологических и хозяйственных признаков, привнесших новую, свежую, живительную «кровь» в эту культуру. Активно включился в эту работу и молодой аспирант, пришедший в ВИР в 1930 г.

Г. М. Коваленко родился 13 ноября 1902 г. на Украине в крестьянской семье, в селе Поташня Каневского уезда Киевской губернии. Учился сначала в церковно-приходской школе, затем в Таганчском народном училище, которое закончил в 1917 г. В 1922–1925 гг. учился и окончил Масловский институт селекции и семеноводства (Мироновский район Киевской области). С 1926 по 1929 г. работал на Днепропетровской областной сельскохозяйственной опытной станции в должности ассистента.

В 1930 г. поступил в аспирантуру при Всесоюзном институте растениеводства (ВИР) в Ленинграде, которую окончил в 1932 г. Тема его работы была «Межвидовая гибридизация картофеля с целью получения холодостойких сортов». Руководителем по теме был С. М. Букасов. С этих пор Г. М. Коваленко основательно, полностью погрузился в эту очень важную селекционную проблему и чрезвычайно трудоемкую работу. Сначала в качестве агронома-селекционера, и. о. старшего научного сотрудника (утвержден в этом звании в 1936 г.), а потом заведующего группой картофеля при Пушкинских лабораториях ВИР. Основная коллекция картофеля выращивалась в то время на Павловской станции ВИР.

Из научно-производственной характеристики старшего научного сотрудника Коваленко Григория Матвеевича:

«Г. М. Коваленко руководит группой картофеля при Пушкинских лабораториях ВИР. Ведет в течение нескольких лет (с 1932 г.) научную работу по селекции картофеля, в частности по выведению морозостойких сортов. Им проведена межвидовая гибридизация с большим числом видов и сортов в исключительных масштабах. Так для установления значения подбора пары со стороны селекционных сортов в межвидовой гибридизации с демиссум, им получено свыше сотни комбинаций первого поколения. В связи с широкими масштабами работы он разработал метод массовых опылений. За время своей работы тов. Коваленко получил несколько десятков тысяч межвидовых гибридов, из которых выделил ряд ценных гибридов, представляющих интерес для сельского хозяйства. Большое значение представляют полученные им результаты по установлению необходимости высокой агротехники в селекционной работе, благодаря которым и поднял урожаи первого поколения межвидовых гибридов демиссум до 3 кг с куста, а селекционных сортов свыше 9 кг с куста, что позволяет ускорить темпы селекционной работы.

Г. М. Коваленко имеет три печатных работы и готовится к защите диссертация на степень кандидата наук.

Г. М. Коваленко является ценным научным сотрудником, с широкой инициативой и способностью работать в больших масштабах, с увлечением отдающийся своему делу. Блестящий организатор и производитель, точно и четко ведущий свою работу.

Зав. Отделом Клубнеплодов ВИРа Букасов
г. Пушкин, 26 сентября 1938 г.»¹.

Работа над выбранной темой шла долго. Диссертационная работа была подготовлена весной 1941 г., но оформление ее и защита были отложены в связи с войной. Причиной этого была, вероятно, и большая загруженность не только научной, но и административно-хозяйственной, а также общественной работой. Возможно, и личные качества характера, требующего основательного крестьянского, неспешного

¹ Архив ВИР. Личное дело (без описи).

