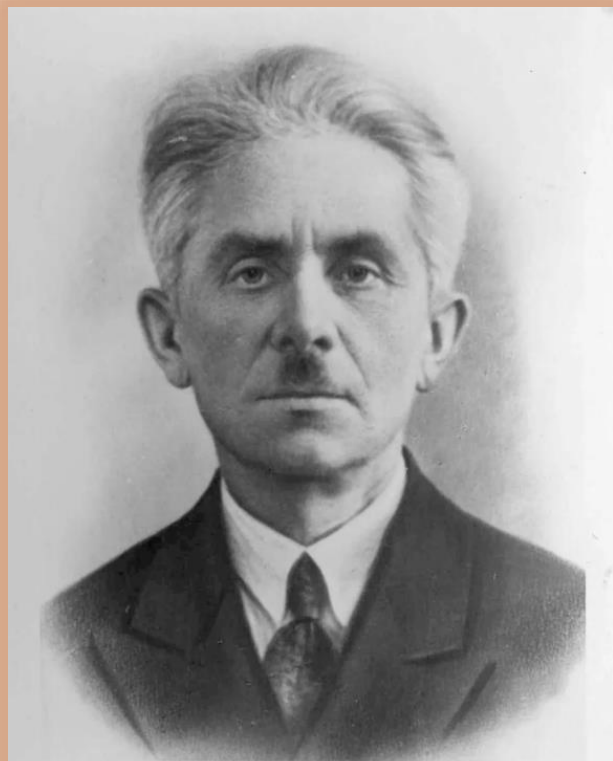




Федеральный исследовательский центр
Всероссийский институт генетических ресурсов растений
имени Н.И. Вавилова (ВИР)



МОЛИБОГА
Александр Яковлевич
1887 - 1942 гг.

МОЛИБОГА

Александр Яковлевич

ученый-агрометеоролог

Подготовил: аспирант 2-го курса Мозговой Сергей

Специальность: 4.1.2. Селекция, семеноводство и биотехнология растений



Биография



1887: Родился в слободе Велико-Михайловка Курской области в крестьянской семье

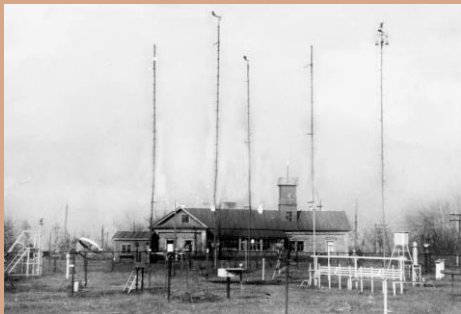


1908-1916: Окончил Естественное отделение физико-математического факультета Петроградского университета по специальности агробиолог



1913-1930: Начало научной деятельности в области сельскохозяйственной метеорологии. Старший ассистент Государственного Института Опытной Агрономии





1923-1930: Заведующий Бюро Сельскохозяйственной Метеорологии при Ленинградской областной с-х опытной станции, где организовал метеорологическую сеть области



1930–1934 гг.: Был арестован по статье 58 «Измена Родине» и сослан на Урал (г. Ирбит)



1934-1938: Вернулся в Ленинград, где продолжил научную работу старшим специалистом в Агрогидрометеорологическом Институте





1938 и до конца жизни: Старший научный сотрудник во Всесоюзном Институте Растениеводства (ВИР)



1938: На заседании Ученого Совета Московской Сельскохозяйственной Академии им. К.А. Тимирязева на основании объема и ценности выполненных работ утвержден в ученой степени кандидата с-х наук без защиты диссертации



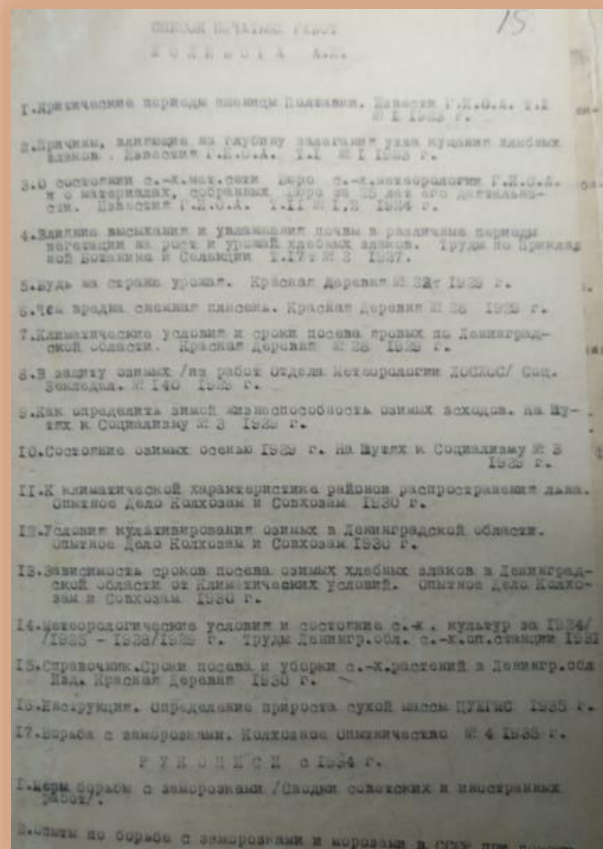
1941-1942: С начала войны участвовал в противопожарной обороне города. 12 января 1942 года сгорел во время пожара у себя дома в блокадном Ленинграде





Список печатных работ

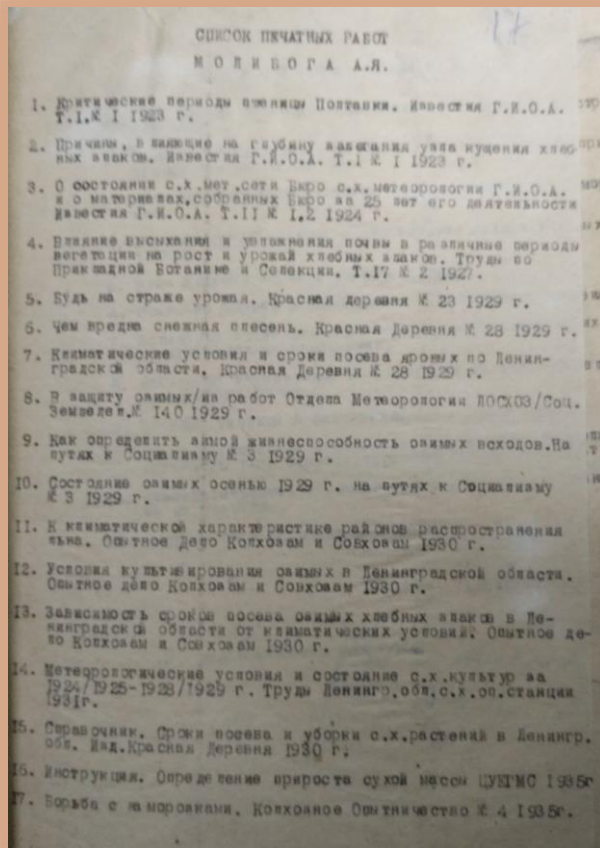
1. Критические периоды пшеницы Полтавки. Известия ГИОА, т. V, №3, 1923 г.
2. Причины, влияющие на глубину залегания узла кущения Хлебных злаков. Известия ГИОА, т. I, №4, 1923 г.
3. О состоянии сельскохозяйственной метеорологической сети Бюро сельскохозяйственной метеорологии ГИОА и о материалах, собранных Бюро за 25 лет его деятельности. Известия ГИОА, т. II, №3, 1924 г.
4. Влияние высыхания и увлажнения почвы в различные периоды вегетации на рост и урожай хлебных злаков. Труды по прикладной ботанике и селекции, т.17, № 2, 1927 г.
5. Будь на страже урожая. Красная деревня, №23, 1929 г.
6. Чем вредна снежная плесень. Красная деревня, №28, 1929 г.
7. Климатические условия и сроки посева яровых по Ленинградской области. Красная деревня, №28, 1929 г.
8. В защиту озимых (из работ Отдела метеорологии). Социальное Земледелие, №140, 1929 г.
9. Как определить зимой урожайность озимых всходов. На Путиях к Социализму, №2, 1929 г.





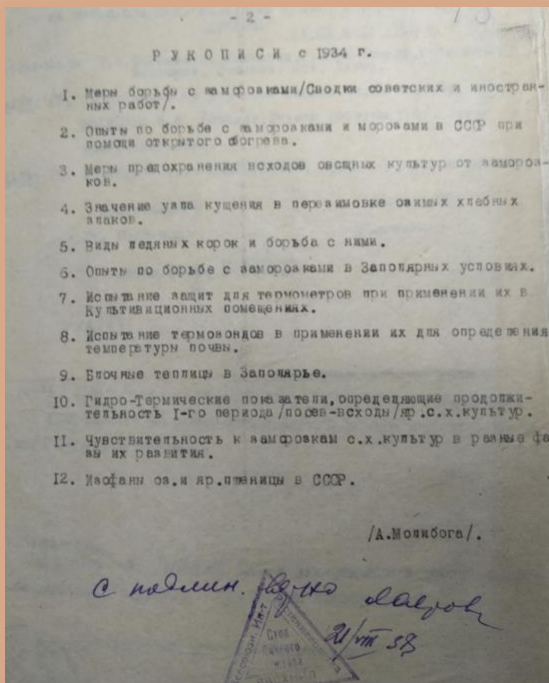
Список печатных работ (продолжение)

10. Состояние озимых осенью 1929 г. На Путиях к Социализму, №3, 1929 г.
11. К климатической характеристике районов распространения льна. Опытное дело Совхозам и Колхозам, вып. XIV, 1930 г.
12. Условия культивирования озимых в Ленинградской области. Опытное дело Совхозам и Колхозам, вып. XVI, 1930 г.
13. Зависимость сроков посева озимых хлебных злаков в Ленинградской области от климатических условий. Опытное дело Совхозам и Колхозам, вып. XVII, 1930 г.
14. Справочник: сроки посева и уборки сельскохозяйственных растений в Ленинградской области. Изд. Красная деревня, 1930 г.
15. Характеристика сельскохозяйственных метеорологических условий 1924-1929 гг. Полевые опыты с удобрениями Ленинградской области с-х опытной станции, 1931 г.
16. Борьба с заморозками. Колхозное опытничество, №4, 1935 г.
17. Инструкция: Определение прироста сухой массы. Напечатано ЦУЕГМ 1935 г.





Рукописи



1. Меры предохранения всходов овощных культур от заморозков
2. Виды ледяных корок и борьба с ними
3. Значение узла кущения в перезимовке озимых хлебных злаков
4. Испытание защит за психометрических термометров при применении их в блочных теплицах
5. Влияние мульчирования на температуру и влажность почвы
6. Блочные теплицы в Заполярье
7. Меры борьбы с заморозками в заполярных условиях
8. Меры борьбы с заморозками (сводки иностранных и советских работ)
9. Меры борьбы с заморозками и морозами в СССР при помощи открытого обогрева (обзор работ)
10. Изофаны яровой, озимой пшеницы, овса, ячменя по данным Госсортсети ВИРа (с приложением Атласа карт времени посева, всходов, колошения/выметывания, восковой спелости
11. Выявление чувствительности к заморозкам с-х культур в разные фазы технического развития (Результаты опытов 1936-1940 гг.)
12. Краткое руководство для ведения агрометеорологических наблюдений при колхозах и совхозах
13. Испытание термозондов в применении их для определения температуры почвы
14. Изофаны озимой и яровой пшеницы в СССР





«Блокадный стенд» в здании ВПР





Источники информации



Всесоюзный н.и. институт
растениеводства - ВАСХНИЛ
Наркомат Земледелия

Отдел кадров

ДЕЛО

№ _____

Молибога
Александр
Яковлевич

Начато 15 февраля 1938г.
Окончено 12 января 1942г.
На ~ 38 ~ листах

Хранить постоянно.

1. Архив ВИР (Всесоюзный институт растениеводства). Дело Молибога А.Я. (1938-1942 гг.): личные листки, автобиографии, характеристики, протоколы заседаний.
2. Книга памяти «Блокада, 1941–1944», том 20. –
URL: <https://visz.nlr.ru/blockade/show/1329671>
3. Статья «Зерно жизни» на портале [RG.RU](https://rg.ru) (2024). –
URL: <https://rg.ru/2024/01/23/zerno-zhizni.html>
4. Мемуары о блокаде Ленинграда (Д.В. Павлов). –
URL: http://militera.lib.ru/memo/russian/pavlov_db/06.html
5. Художественно-документальная литература (Г.И. Кублицкий). –
URL: <https://coollib.cc/b/437714-georgiy-ivanovich-kublitskiy-ves-shar-zemnoy/read>

